



Energikontor Sydost
Energy Agency for Southeast Sweden



Rapport SydostTrampar 2010



Dokumentinformation

Titel:	Rapport SydostTrampar 2010
Innehåll:	Dokumentet innehåller en sammanställning av deltagarnas uppgifter vid registreringen samt svar från enkätundersökningen från oktober 2010.
Dokumentet är sammanställt av:	Energikontor Sydost Per Hansson
Färdigställd:	Mars 2011

Innehåll

Innehåll.....	3
Inledning.....	5
Registreringsuppgifter till SydostTrampar 2010.....	7
Enkätundersökning oktober 2010.....	11
Om respondenterna i enkätundersökningen	11
Om SydostTrampar	14
Om cykelvägar och cykling i Sydostregionen.....	21
Om cykelvägar och cykling i Växjö kommun	27
Om cykelvägar och cykling i Karlskrona kommun	33
Om cykelvägar och cykling i Sölvesborgs kommun.....	37
Om cykelvägar och cykling i Oskarshamns kommun.....	41
Om cykelvägar och cykling i Olofströms kommun	45
Om cykelvägar och cykling i Tingsryds kommun	45
Om cykelvägar och cykling i Torsås kommun.....	45

Inledning

SydostTrampar handlar om att motivera och stimulera till att ersätta ”onödigt” bilkörande med cykling. Framför allt handlar det om resorna till, från och i jobbet och tjänsteresor, men även resor på fritiden där cykeln kan vara ett alternativ är av betydelse. SydostTrampar arrangeras av Energikontor Sydost genom mobilitetskontoren i Blekinge, Kalmar och Kronoberg samt i samarbete med ett flertal organisationer, myndigheter och kommuner.

Förutom att få fler att upptäcka cykeln som transportmedel vill Energikontor Sydost med hjälp av SydostTrampar också ge länets kommuner och företag ett redskap för att arbeta med trafikens klimatpåverkan. Förhoppningen är att SydostTrampar ska kunna utnyttjas som en plattform för ett betydligt bredare och mer strategiskt arbete för att minska trafikens klimatpåverkan. Som ett stöd i det arbetet och då framförallt för kommunerna, kan svaren som presenteras i denna rapport komma till nytta.

Bakgrund

För några år sedan genomförde Energikontor Sydost projektet MOVE / Smart trafikant. I projektet erbjöds ett antal företag att arbeta med kollektivtrafik, samåkning, ecodriving och cykling. En erfarenhet från det projektet var att företagens största intresse handlade om att arbeta med cykel frågor. Energikontoret började därför skissa på ett projekt med fokus på att stimulera till ökad cykling. Bitarna föll på plats när kontakt knöts med Hållbar Mobilitet Skåne. De genomför sedan 2008, SkåneTrampar, en cykelkampanj som överensstämde med det projekt som Energikontor Sydost letade efter. Energikontor Sydost utvecklade och anpassade kampanjen till sydostregionen och döpte den till SydostTrampar. SydostTrampar genomfördes första gången 2010.

Metod

När första året med SydostTrampar hade avslutats i oktober 2010 genomfördes en enkätundersökning under samma månad. Syftet med enkätundersökningen var framförallt att få veta vad deltagarna tyckte om kampanjen för att kunna utveckla den till kommande år. I undersökningen ställdes också frågor om deltagarnas synpunkter på sin kommuns cykelvägar. Undersökningen genomfördes med hjälp av ett webbverktyg där en länk till enkäten sändes ut med e-post till deltagarna.

Rapporten

Deltagarna i SydostTrampar anmäler sig på www.sydosttrampar.se och registrerar sina cyklade kilometer på samma hemsida. Att deltagarna själva sköter all registrering innebär att det enkelt kan tas fram värdefulla uppgifter om SydostTrampar 2010. Inledningsvis i denna rapport presenteras uppgifter som i huvudsak är hämtade från deltagarnas registrering.

Efter uppgifterna från registreringen kommer rapporteringen från enkätundersökningen. Det avsnittet inleds med fakta om de så kallade respondenterna, det vill säga de som har svarat på enkätundersökningen. Den följs av svar på frågor om deltagarnas uppfattning och synpunkter på SydostTrampar 2010. Avslutningsvis kommer deltagarnas uppfattning om sin kommuns cykelvägar. I det avsnittet ligger först svar från samtliga deltagare, därefter har kommunspecifika uppgifter tagits fram. De kommunspecifika uppgifterna har endast tagits fram för de kommuner som genom partnerskap har stöttat genomförandet av SydostTrampar 2010.

Per Hansson
Energikontor Sydost
Mars 2011

Registreringsuppgifter till SydostTrampar 2010

Deltagarna i SydostTrampar anmäls sig på www.sydosttrampar.se och registrerar sina cyklade kilometer på samma hemsida. Vanligtvis sker detta vid egen arbetsdator, på gemensam dator på de arbetsplatser som inte är datorberoende eller på hemdatorn. Att deltagarna själva sköter all registrering innebär att det enkelt kan tas fram värdefulla uppgifter om SydostTrampar 2010.

Inledningsvis i denna rapport presenteras uppgifter som i huvudsak är hämtade från deltagarnas registrering.

SydostTrampar 2010

Antal deltagare	982
Antal företag & organisaationer	20
Antal lag	139

Målet med antalet deltagare för 2010 var satt till 1000 personer. Ytterligare 13 personer har varit registrerade, men har begärt under året att bli avregistrerade. Ytterligare 1 företag har varit registrerat, men har inte registrerat några deltagare. Av 982 deltagarna var det 127 personer som inte registrerade någon cykling.

Flest deltagare	Lag	Deltagare
1. Växjö kommun	34	256
2. Oskarshamns kommun	22	148
3. Sölvesborgs kommun	13	98
4. Karlskrona kommun	11	77
4. RFSS & Länsstyrelsen G	10	77
5. Saab AB	5	48

Deltagarnas kön	Antal	procent
Män	360	37%
Kvinnor	622	63%
Totalt	982	

Deltagarnas ålder	Antal	procent
Okänt	160	16%
Ålder: < 35 år	136	14%
Ålder: < 35-50 år	347	35%
Ålder: > 50 år	339	35%
Totalt	982	

Bilberoende	Antal	procent
Kör bil mindre än 3 ggr/v	522	53%
Kör bil mer än 3 ggr/v	460	47%
Totalt	982	

Varav de som svarat "Kör bil mer än 3 ggr/v"	Antal	procent
Män	166	36%
Kvinnor	294	64%
Totalt	460	

SydostTrampar har som övergripande mål att locka bilister till att ställa bilen och i större utsträckning ta cykeln för sina resor till och från arbetet. Vid registreringen får deltagaren svara på en enkel fråga om sitt bilberoende.

Vanligtvis brukar man i liknade kampanjer få med personer som "redan är frälsta". Därför är det med glädje vi kan konstatera att 47 procent av deltagarna körde bil mer än tre dagar per vecka. Motsvarande uppgift för SkåneTrampar låg på cirka 36 procent.

Antalet deltagare i förhållande till befolkningen i respektive kommun			
	Befolkning	Deltagare 2010	Andel av bef.
Kronobergs län	182 464	525	0,29%
Alvesta	18 806	5	0,03%
Lessebo	8 117	5	0,06%
Ljungby	27 464	5	0,02%
Markaryd	9 590	5	0,05%
Tingsryd	12 447	27	0,22%
Uppvidinge	9 356	5	0,05%
Växjö	81 184	468	0,58%
Älmhult	15 500	5	0,03%

Att det fanns deltagare i samtliga kommuner i Kronobergs län berodde framförallt på den uppmärksamhet som skapades tack vare att Radio Kronoberg genomförde en kampanj för cykling under våren 2010.

Antalet deltagare i förhållande till befolkningen i respektive kommun			
	Befolkning	Deltagare -10	Andel av bef.
Kalmar län	233 516	148	0,06%
Oskarshamn	26 338	148	0,56%

Inga deltagare kom från kommunerna Borgholm, Emmaboda, Hultsfred, Högsby, Kalmar, Mönsterås, Mörbylånga, Nybro, Torsås, Vimmerby och Västervik.

Antalet deltagare i förhållande till befolkningen i respektive kommun			
	Befolkning	Deltagare -10	Andel av bef.
Blekinge län	152 375	275	0,18%
Karlskrona	62 966	144	0,23%
Olofström	13 143	32	0,24%
Sölvesborg	16 878	99	0,59%

Inga deltagare kom från kommunerna Karlshamn och Ronneby

Utanför det tre Sydostlänen kom sammanlagt 34 deltagare. De kom från kommunerna Boxholm, Linköping och Mjölby.

Koldioxidbesparing och cyklad längd per kommun					
Kommun	Besparad CO ₂ (kg)	Arbetsresor (km)	Tjänsteresor (km)	Fritidsresor (km)	
Växjö	28 855	86 160	5 735	48 860	58
Karlskrona	11 398	34 540	358	20 700	79
Oskarshamn	6 248	13 412	3 786	13 279	42
Sölvesborg	5 550	15 771	1 078	10 224	56
Olofström	1 266	4 251	178	1 747	40
Tingsryd	994	2 950	45	1 856	37
Mjölby	916	2 596	26	1 847	42
Boxholm	345	1 299	7	380	38
Linköping	161	748	10	29	54
Vimmerby	0	0	0	0	
Totalt	55 733	161 728	11 224	98 921	

Besparad kg CO ₂ per deltagare
58
79
42
56
40
37
42
38
54

Kommentar 1:	
Besparad koldioxid om beräkningen utgår endast från de som kör bil mer än 3 ggr/v	26 107 kg CO₂
Målet för SydostTrampar 2010 var satt till 25 ton sparad CO ₂ .	

Kommentar 2:
Cykling och CO ₂ -besparing som har utförts av deltagarna i Radio Kronobergs lag har registrerats i Växjö kommun. Detta är också orsaken till att några av de kommuner som finns med i tabellen ovan inte finns med i denna tabell.

Koldioxidbesparing och cyklad längd per företag						
Namn	Besparad CO₂ (kg)	Arbetsresor (km)	Tjänsteresor (km)	Fritidsresor (km)	Lag	Deltagare
Växjö kommun	14 946	42 117	4 988	25 800	34	256
Oskarshamn kommun	6 248	13 412	3 786	13 279	22	148
Sveriges Radio Kronoberg	5 743	17 423	135	10 459	8	40
Sölvesborgs kommun	5 550	15 771	1 078	10 224	13	98
Karlskrona kommun	4 685	15 258	267	7 330	11	77
Kockums AB	3 738	9 224	52	8 960	2	16
Regionförb-Länsstyr.	2 507	8 037	101	4 091	10	77
Saab	2 081	6 258	49	3 843	5	48
Boverket	1 920	5 718	0	3 651	2	26
Hysesbostäder i Växjö AB	1 499	6 004	208	1 100	4	30
Combitech AB	1 356	4 288	116	2 212	5	39
Olofströms kommun	1 266	4 251	178	1 747	7	32
Blekinge tekniska högskola	1 054	4 341	39	759	5	28
Tingsryd kommun	994	2 950	45	1 856	4	22
Energikontor Sydost	395	1 017	109	803	1	13
Boxholms kommun Kommunkont	345	1 299	7	380	1	9
Mjölby kommun Tekniska	341	1 052	26	588	1	14
Växjö kommun, Schwerinvägen	328	1 017	30	553	1	10
Mjölby kommun Miljökontoret	291	1 294	0	125	1	4
Wasaförskola	284	250	0	1 134	1	4
Energi Östergötland	161	748	10	29	1	3
Totalt	55 732	161 728	11 224	98 921		

Uppgifterna ovan presenterar den totala besparingen och totalt antalet cyklade kilometer. För att stimulera tävlingsmomentet under de 12 kampanjveckorna uppmärksammas varje vecka det lag som i genomsnitt har cyklat mest under veckan. Tävligen uppmärksammar cyklandet i de tre kategorierna cyklande till och från jobbet, cyklande i tjänsten och slutligen cyklande på fritiden. Det vinnande laget får förutom ära och berömmelse en tårta.

Uppmärksamhet och utspel i media

Antal utskickade pressmeddelanden om SydostTrampar	4 st
Antal tidningsartiklar och notiser om SydostTrampar	24 st
Antal TV-inslag om SydostTrampar	1 st
Antal radioinslag	Radio Kronoberg har sänt ett 10-tal inslag på 20 min under kampanjperioden. Även Radio Kalmar och Radio Blekinge har haft inslag om SydostTrampar.
Antal stora annonser om SydostTrampar i Sydostpressen	2 st
Antal små annonser om SydostTrampar i Sydostpressen	8 st

En lyckad marknadsföring är avgörande för hur många deltagare som lockas att delta. SydostTrampar har dock relativt begränsade resurser att lägga på marknadsföring. Under 2010 köptes 8 relativt små annonser i den så kallade Sydostpressen. Det dominerande i marknadsföringen är ett utskick med folder till länets större arbetsplatser. Under 2010 sändes det ut cirka 1 700 brev till arbetsplatser i regionen. Brevet följdes upp med telefonkontakt med de största arbetsgivarna.

En del av marknadsföringen är också att sända ut pressmeddelande om händelser som kopplas till aktiviteter i SydostTrampar under kampanjperioden.

Besök på hemsidan www.sydosttrampar.se

	Unika besök	Antal besök
Vårperioden januari - juni	1 792	6 479
Höst perioden juli-november	1 980	6 308

Ett mått på uppmärksamheten för SydostTrampar är antalet besökare under kampanjperioden på hemsidan.

Enkätundersökning oktober 2010

När första året med SydostTrampar hade avslutats i oktober 2010, gjordes en enkätundersökning under samma månad. Undersökningen genomfördes med hjälp av ett publikt webbverktyg. Ett brev med länk till enkäten sändes till samtliga registrerade e-postadresser. Ytterligare två brev sändes ut som påminnelse under månaden och undersökningen avslutades 31 oktober.

Syftet med enkätundersökningen var framförallt att få veta vad deltagarna tyckte om kampanjen för att kunna utveckla den till kommande år. I undersökningen ställdes också frågor om deltagarnas synpunkter på sin kommuns cykelvägar.

Inledningsvis presenteras fakta om de så kallade respondenterna, det vill säga de som har svarat på enkätundersökningen. Det följs av svar på frågor om deltagarnas uppfattning och synpunkter på SydostTrampar. Avslutningsvis kommer deltagarnas uppfattning om sin kommuns cykelvägar. I det avsnittet ligger först svar från samtliga deltagare, därefter har kommunspecifika uppgifter tagits fram. De kommunspecifika uppgifterna har endast tagits fram för de kommuner som genom partnerskap har stöttat genomförandet av SydostTrampar 2010.

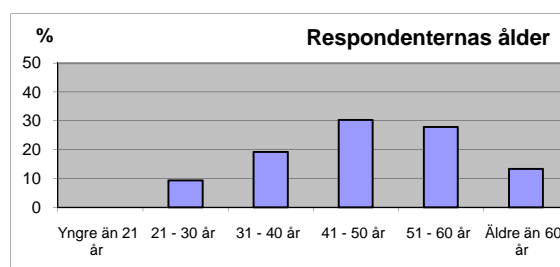
Om respondenterna i enkätundersökningen

Svarsfrekvens	
Antal svar på enkätundersökningen	324
Antal deltagare i SydostTrampar 2010	982
Svarsfrekvens	33%

	Antal svar	Fördelning %
Man	117	36
Kvinna	207	64
Total:	324	100

Fördelningen mellan män och kvinnor som svarade på enkätundersökningen stämmer väl överens med antalet män och kvinnor från registreringen. Antalet män som deltog i SydostTrampar var 37 procent och antalet kvinnor var 63 procent.

	Antal svar	Fördelning %
Yngre än 21 år	0	0
21 - 30 år	30	9
31 - 40 år	62	19
41 - 50 år	98	30
51 - 60 år	90	28
Äldre än 60 år	43	13
Total:	323	100



Hur deltog respondenterna i SydostTrampar 2010?

	Antal svar	Fördelning %
Som vanlig deltagare	259	80
Som lagledare/ den som anmälde laget	56	17
Som kontaktperson/ den som anmälde företaget	8	3
Total:	323	100

Vilka tävlingsperioder deltog respondenterna i?

	Antal svar	Fördelning %
Både vår- och höstperioden	176	55
Enbart vårperioden	36	11
Enbart höstperioden	108	34
Total:	320	100

I vilket län ligger respondenternas arbetsplats?

	Antal svar	Fördelning %
Blekinge län	89	28
Kalmar län	48	15
Kronobergs län	173	53
Skåne län	3	1
Östergötlands län	11	3
Total:	324	100

I vilken kommun ligger respondenternas arbetsplats?

	Antal svar	Fördelning %
Karlskrona	46	14
Olofström	10	3
Ronneby	1	0
Sölvesborg	31	10
Alvesta	1	0
Lessebo	4	1
Ljungby	2	1
Markaryd	2	1
Tingsryd	10	3
Uppvidinge	4	1
Växjö	144	44
Älmhult	3	1
Borgholm	1	0
Högsby	1	0
Kalmar	1	0
Oskarshamn	48	15
Boxholm	6	2
Linköping	1	0
Mjölby	4	1
Om annat, specificera	4	1
Total:	324	100

Hur reste respondenterna vanligtvis till arbetet innan de deltog i SydostTrampar?

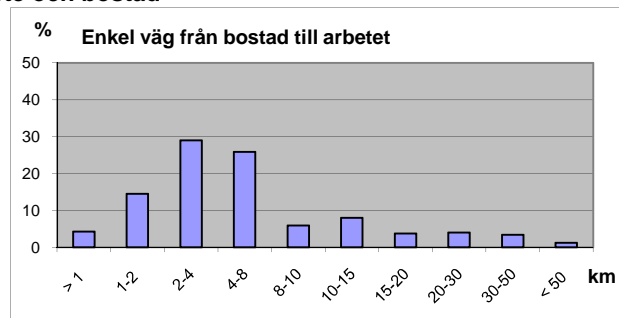
	Antal svar	Fördelning %
Till fots	9	3
Cyklade	195	60
Moped	0	0
Motorcykel	1	0
Buss med stadstrafiken	1	0
Buss med regiontrafiken	7	2
Tåg	1	0
Kombination buss och tåg	1	0
Kombination bil och kollektivtrafik	1	0
Kombination cykel och kollektivtrafik	12	4
Bil som passagerare	3	1
Bil som förare	82	25
Om annat, specificera	11	3
Total:	324	100

Vid en jämförelse mellan dessa uppgifter och uppgifterna som lämnades vid registreringen finns ingen överensstämmelse. Vid registreringen svarade 47 procent att de körde bil mer än tre dagar per vecka och således 53 procent körde bil mindre än tre dagar i veckan.

Någon djupare underökning i vad skillnaden kan beror på har inte genomförts. Ett par möjliga förklaringar kan vara att bilåkandet har överdrivits vid registreringen. En annan möjlig förklaring är att redan motiverade cyklister har svarat på enkätundersökningen och att bilisterna återfinns bland de som inte svarade på enkätundersökningen.

Hur långt har respondenten enkel väg mellan arbete och bostad

	Antal svar	Fördelning %
Mindre än 1 km	14	4
1 - 2 km	47	15
2 - 4 km	94	29
4 - 8 km	84	26
8 - 10 km	19	6
10 - 15 km	26	8
15 - 20 km	12	4
20 - 30 km	13	4
30 - 50 km	11	3
Mer än 50 km	4	1
Total:	324	100

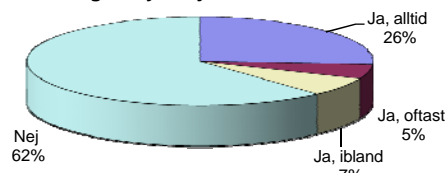


Medelavståndet mellan bostaden och arbetet för deltagarna i SydostTrampar ligger på 7,8 km. Förmodligen dras medelavståndet upp av de deltagare som gör kombinationsresor med något annat transportslag och cykel. Tar man bort de som har mer än 20 km enkelväg mellan bostaden och arbetet ligger medelavståndet på 5,3 km.

Användning av cykelhjälm under SydostTrampar?

	Antal svar	Fördelning %
Ja, alltid	84	26
Ja, oftast	17	5
Ja, ibland	22	7
Nej	199	62
Total:	322	100

Användning av cykelhjälm



Deltagarnas svar visar på att 31,4 % svarade att de alltid eller oftast använder hjälm. Det är relativt bra om man jämför med undersökningen som utfördes av Väg och transportinstitutet, VTI, om cykelhjälmsanvändning i Sverige 1988–2004.

Enligt den undersökningen var cykelhjälmsanvändningen vid arbetsplatser i Kalmar 15,8 % och i Västervik 1,7 % . De två orterna är de enda två orterna i sydöstra regionen som finns med i rapporten. Motsvarande uppgifter för några Skåneorter är 21,3 % i Malmö, 17,3 % i Lund, 16,5 % i Helsingborg och 11,2 % i Kristianstad. Uppgiften för hela Skåne är att 21,3 % av cyklisterna vid arbetsplatser använder hjälm.

Anser du att du har cyklat mer tack vare SydostTrampar?

Färds slag före SydostTrampar	Fördelning % per färds slag		
	Ja	Nej	Vet ej
Till fots	68%	32%	0%
Cyklade	33%	66%	1%
Motorcykel	100%	0%	0%
Buss med stadstrafiken	100%	0%	0%
Buss med regiontrafiken	43%	43%	14%
Tåg	100%	0%	0%
Komb. buss och tåg	0%	100%	0%
Komb. bil och kollektivtrafik	100%	0%	0%
Komb. cykel och kollektivtrafik	66%	34%	0%
Bil som passagerare	100%	0%	0%
Bil som förare	73%	23%	4%
Om annat, specificera	63%	37%	0%
Total:	48%	50%	2%

Svaret på frågan om du har cyklat mer tack vara SydostTrampar har korskörts med svaret på frågan hur du reste till arbetet innan SydostTrampar startade. För flera av färdmedelsvalen var antalet svarande alltför lågt för att kunna dra några slutsatser. Men av de som hade svarat att de cyklade före SydostTrampar var det 33 procent som svarade att de hade cyklat mer. Av de som svarade att de körde bil före SydostTrampar var det hela 73 procent som svarade att de hade cyklat mer.

Kommer respondenten att fortsätta cykla i samma utsträckning även efter SydostTrampar?

	Antal svar	Fördelning %
Ja	255	79
Nej	36	11
Vet inte	30	9
Total:	321	100

Har respondentens deltagande i SydostTrampar ändrat inställning till cykeln som transportmedel?

Svarsalternativ	Antal svar	Fördelning %
Är mycket mer positiv	50	16
Är något mer positiv	134	43
Är något mer negativ	3	1
Är mycket mer negativ	0	0
Vet inte	123	40
Total:	310	100

Frågor om SydostTrampar

Några av frågorna i enkätundersökningen handlade om vad deltagarna tyckte om upplägget av själva kampanjen SydostTrampar. Vad var bra? Hur fick man kännedom om den? Hur fungerar hemsidan och portalen? etc. Svaren är värdefulla för att kunna utveckla SydostTrampar till kommande år.

Vad tycker respondenten om tävlingsperiodernas längd på 6 veckor?

	Antal svar	Fördelning %
Är bra som den är	199	63
Bör vara längre	102	32
Bör vara kortare	3	1
Vet inte	13	4
Total:	317	100

Hur fick respondenten först vetskap om SydostTrampar?

	Antal svar	Fördelning %
Arbetsgivaren	97	30
Kollega	177	55
Annons i tidning	3	1
Tidningsartikel	1	0
Radio	21	7
Affisch	11	3
Folder	8	3
Om annat, specificera	28	9
Total:	346	

Det dominerade sättet att få kunskap om SydostTrampar är via en kollega, 55 procent och via arbetsgivaren 30 procent. Detta ger en bekräftelse på att den metoden som används för informations-spridning är en framkomlig väg. Metoden bygger på att arbetsgivaren får brev och folder. Därefter kontaktar vi arbetsgivaren med ett uppföljande telefonsamtal.

Varför deltog respondenten i SydostTrampar?

	Antal svar	Fördelning %
Möjligheten att vinna priser	59	18
Motion och hälsa	202	62
Miljön	123	38
Mindre kostnader för transporter	46	14
En stark kollegial sammanhållning	45	14
Värvades av kollegor	79	24
Tävlingen mellan deltagare på arb	33	10
Cyklar ändå till/från jobbet	168	52
Om annat, specificera	16	5
Total:	771	

Vad är respondentens helhetsintryck av SydostTrampar?

	Antal svar	Fördelning %
Mycket nöjd	100	31
Nöjd	208	64
Missnöjd	3	1
Mycket missnöjd	0	0
Vet inte	12	4
Total:	323	100

Vad tycker du om funktionerna på hemsidan?

	Bra	Bör utvecklas	Krånglig	Ta bort	Vet inte	
Anmälan av företag	40%	4%	1%	0%	55%	n = 312
Registrering av deltagare	65%	4%	2%	0%	30%	n = 318
Inloggning	91%	5%	2%	0%	1%	n = 321
Registrering av cykling	83%	13%	3%	0%	1%	n = 321
Statistik	72%	16%	3%	0%	9%	n = 319
Nyhetsbrev	59%	10%	1%	1%	29%	n = 318

Genomgående är har deltagarna gett ett högt betyg på funktionerna på SydostTrampars hemsida. Undantaget är anmälan av företaget, men det kan härledas till att majoriteten av de som svarat på enkäten, 80 procent, var som vanlig deltagare dvs. inte de personerna som gjorde företagets anmälan. Det andra undantaget är att det är ästan 30 procent av deltagarna inte känner till nyhetsbrevet som SydostTrampar sänder ut.

Respondentens kommentarer på SydostTrampars hemsida:

Roligt att kunna se CO2-statistiken.
Lite krångligt att välja namn för enheten, då vi var tvungna att kunna särskilja vilka lag som tillhörde vår organisation.
Jag hade problem att logga in under hösten, så jag missade att registrera en hel del.
Jättebra på alla sätt. Lätt att orientera sig och lätt att registrera.
Bra
Helt OK.
Helt ok!
Har aldrig gjort något annat än registreringar.
bra men statisk, vi har ändå tillbringat 12 veckor där
Klumpigt registreringsförfarande! Sidan måste skrollas för varje ny reg. borde kunna ta mer än en dag itaget när man reg i efterskott.
Ok, inte mer.
Det är svårt att plocka bort deltagare ur laget om det visar sig att de inte cyklar.
Det vore bra om sidan mindes inloggningsnamn och om man även kunde välja att den kände till lösenordet. Omständigt att dela upp cyklad sträcka i resa till jobbet/fritid/tjänsteresa.
Man behöver uppdatera sidan för att välja en ny dag om man skall lägga in registrering av cykling för flera dagar
Svår överblick
Fungerar inte att köra från androidtelefonen, får hela tiden scriptfel när man ska registrerar cykling
Efter man registrerat cykling för en dag, gick det inte att registrerar för ytterligare en dag utan att välja registrera cykling igen. Det gick inte att klicka på kalendern och fortsätta att registrera en ny dag, vilket man hade förväntatsig.
OK
Trevlig, lätt att hitta i. Det var bara när man skulle anmäla sig period två som det var lite förvirrat om man skulle registrera sig igen, eller bara fortsätta. Men det löste sig.
Inga förslag till förbättring
Kan göras mer lättnavigerad, men duger med tanke på att den inte innehåller så många funktioner.
Visningen av statistiken är ologisk, ofullständig och i vissa fall långsam.
Vid rapportering borde man kunna registrera flera dagar innan det sparas.
Det hade varit bra om man kunde växla mellan dagarna utan att behöva gå in i kalendern.
lite småkrångligt att registrera cyklandet
Inloggningen har ibland fått göras ett par gånger - trots att lösenordet skrivits på samma sätt
OK
Enkel men mycket informativ
Helt OK!
Det blev för hackigt att rapportera var dags cykling för sig om man tog flera dagar åt gången.

Jag skrev i början av hösten att det vore roligt om p4 lagen kunde göra en gemensam träff, men har inte hört något om det.
Så trodde jag att man även skulle få registrera sig när man "bara" var ute och cyklade för att det var skönt och roligt. Man vad jag förstod så var man liksom tvungen att det skulle vara en sträcka från A till B och det tycker jag är lite synd. Då jag motionerar väldigt mycket, med löpning, spinning, strykträning mm så ingår även cykling för mig. Men vad jag förstår så fick jag inte ta med det, synd tycker jag.
Svårt att hinna gå in och läsa.
Varför inte en information till alla som deltar.
Tyckwer den är mycket bra
Kunde inte hitta lagets totala placering i tävlingen under perioden. Det hade jag gärna velat se.
bra och lättförstålig
tar mig inte tid att fylla i varje dag
Helt OK!
Jag tycker den är bra
Man bör kunna skriva längden man cyklat på fler dagar än en utan att behöva spara emallanåt, blir en jäkla massa knappande
bra info
Den är bra helt enkelt, mycket bra till och med.
Hade velat haft möjlighet att ändra min e-post adress eftersom den var fel men det var ej möjligt.
Den är helt ok
Lite synd att en del av mina deltagare inte registrerade sina cykelturer
Enkel och bra!
Bra och överskådlig
Lätt att hitta och informativ.
Alltid lika intressant att läsa eftersom det är alltid något nytt.
För det mesta bra
fungerar bra, lättfattad
Ibland var det svårt att logga in..
Den tycker jag är bra.
Helt OK

Har din arbetsplats/företag genomfört några egna aktiviteter typ utställning, cykelreovering etc. eller genomfört tävling i tävlingen dvs. utlottning av priser i samband med SydostTrampar?

	Antal svar	Fördelning %
Ja	61	19
Nej	218	68
Vet inte	44	14
Total:	323	100

På SydostTrampars hemsida med tips och idéer har det uppmuntrats till att företagen kan genomföra egna aktiviteter som kan kopplas till SydostTrampar. Någon mer uppmuntran har inte genomförts. Trots denna ringa marknadsföring är det glädjande att nästan 20 procent svarat att arbetsgivaren har genomfört någon form av aktivitet.

Om ja på ovan; vad har genomförts? (Börja din kommentar med din arbetsplats namn.)

Bokelundsskolan, i samband med avslutning hösten, presskonf. och tåtkalas med deltagarna i laget.
BTH: De som cyklat längst bjuds på middag.
De flitigaste cyklisterna premierades.
Egen utlottning av biobiljetter inom laget. Arbetsgivaren har lottat ut vattenflaskor till deltagande lag inom kommunen.
Fruktkorgar till deltagande lag och veckans bästa lag under våren.
Föreläsning om Positivt Tänkande
Huvudmannen har genomfört utlottning av priser, men inte min specifika arbetsplat (kommunal verksamhet)
Informationsmöte
Karlskrona kommun: Utlottning av biobiljetter
KLF, cykelreparationer, pumpning mm, priser
Klimatutmaning, en tävling mellan Lst och Regionförbund, med speciellt utformad information till organisationerna.
Länsstyrelsen i Kronobergs län: hade en tävling mot Regionförbundet på våren 2010
Länsstyrelsen i Kronobergs län: har under vårperioden deltagit i ett miljöprojekt där båda organisationerna deltog i
Länsstyrelsen i Kronobergs län: tävlade mot Regionförbundet

Min arbetsplats/organisation lottade ut en cykel som pris i samband med friskvårds-aktiviteter.
Min organisation deltog i Europeiska trafikantveckan och "I stan utan min bil" den 22/9 och delade ut sadelskydd till Någon form av intern tävling tror jag
Oskarshamn kommun: Uppmuntran från högsta chef
Oskarshamns kommun: körde sin "egen" tävling Hälsovinsten (för hälsosamma och hållbara vanor i vardagen) parallellt med Sydost Trampar. Har lottat ut egna priser i till sina anställda i Sydost Trampar.
Oskarshamns kommun: Lokala priser tex mssage
Oskarshamns kommun: Skeppet oskarshamn. Kommunen har ordnat Hälsovinsten med lag som samlar poäng för olika utförda saker.
Oskarshamns kommun: utlottning av priser.
Personalföreningen har haft utdelning av priser
Priser mellan lagen
Priser till bästa lag från kommunen
Radio Kronoberg: Jag har deltagit för Radio Kronobergs lag P4-Ljungby. Det har blivit en del radiopratt...
Regionförbundet södra Småland har tävlat mot Länsstyrelsen.
Regionförbundet södra Småland: Gemensamt med Länsstyrelsen.
Regionförbundet södra Småland: Pris i tävling med Länsstyrelsens lag
Regionförbundet södra Småland: tävling mot Landstinget. Utlottning av priser.
Sölvesborgs kommun: Priser till flitiga deltagare
Sölvesborgs kommun: har haft egen utlottning av tre priser både vår och höst
Sölvesborgs kommun: Intern prisutdelning. Person som cyklat mest. De tre lag som cyklat mest (totalt sett)
Sölvesborgs kommun: uppmärksammade vinnarna i bland kommunlagen med pris till individuell vinnare samt smörgåstårta till vinnande lag.
Sölvesborgs kommun: utlottning av priser till bästa deltagare (1-3) och lag (1-3).
Tekniska förvaltningen. Utlottning av vattenflaskor, cykelreovering finns.
Tingsryds kommun: Det lottades ut saker till de som deltagit och den som cyklade mest fick ett pris och uppvakting.
Trampiklaveret lottade ut biobiljetter.
Tävling i tävlingen, priser till bästa lag och individuellt
Tävling mot annan arbetsplats.
Utlottning av priser i samband med SydostTrampar
Utlottning av priser under vårveckorna
Utlottning av priser. Vårt lag erhöll fruktkorg!
Utlottning pris
Var en utlottning efter vårens deltagande men inget i höst. Än i alla fall.
Veckopris i form av fruktkorg till vinnande lag
Vi gjorde gemensamma cykelrundor med kvällsmat. Pris till det vinnande laget.
Vi visste inte om det men nu i efterhand så meddelades det att 1, 2 och 3:an bjuds på en lunch, trevligt
Växjö kommun ?: Åsagruppen hemtjänst cyklat till jobbet på jobbet
Växjö kommun Ljungfälla särskola: Min arbetsgivare lottade varje vecka ut priser i form av vattenflaskor till ett lag. Vår
Växjö kommun: Cykelreovering varje fredag, men jag är osäker på om det var tack vare SydostTrampar eller om det hade
Växjö kommun: cykelreparation varje fredag, egna dragningar av vinnare
Växjö Kommun: cykelservice fredagar
Växjö Kommun: Cykelservice på fredagsmorgonen. Vattenflaskor till veckans lag i Växjö kommun under höstperioden.
Växjö kommun: Dacapo har lottat ut flaskor
Växjö kommun: Egen utlottning
Växjö kommun: har lottat ut vattenflaskor till deltagande lag.
Växjö kommun: har ställt upp o sponsrat oss med en cykelväska.
Växjö kommun: Personalklubb uppmuntrade genom egna utlottade priser. I övrigt vet jag inte.

Vad skulle kunna göras för att locka fler att delta i SydostTrampar kommande år samt övriga synpunkter på SydostTrampar? (Börja din kommentar med din arbetsplats namn.)

Annonser måste gå ut till fler företag ,skolor osv. För oss på ljungfälleskolan blev det en sporre att cykla för att få så många km. som möjligt
Arbete och Valfärd, avdelning missbrukarvård, Växjö kommun
Att företagen hittar på saker, men nu deltog jag för Radio-Kronobergs P4-Ljungby
Att lägga perioden lite närmare sommaren. Jag tror att några som bor längre ifrån arbetsplatsen kan tänka sig att cykla sommartid, men inte när höstrusket kommer.
Att även motionscykling räknas och inte bara sträckor där man ersätter bilen.
Bokelundsskolan, förbättra kontakten med lokalpressen för reklam ang cyklingen
Boverket: Vi har haft som förslag att Boverket skulle lotta ut cyklar till de anställda/ha tjänstecyklar men det blev nej. Om fler hade BRA cyklar tror jag att fler skulle vilja cykla. Det är en himla skillnad på bra och dålig/trasig cykel. Rabatt på cyklar???

BTH: Bättre marknadsföring/info. En slump att en kollega informerade mig.
BTH: Mer omfattande marknadsföring av aktiviteten på arbetsplatsen
De som deltar är de som normalt cyklar ändå. Om det skall vara någon mening med detta skall ju nya cyklare värvas, dvs de som normalt inte cyklar alls, varken till jobbet eller till affären.
Det hade varit kul att få tips på cykelleder i närheten av staden man bor i. Och kanske hur långa de är.
Det har nog varit lite för lite information om detta.
fler individuella priser som den att man får åka till kosta art hotel
Fler lag från samma företag utökar tävlingsmomentet samt stärker det sociala kittet.
Fler priser - även individuella priser om det inte finns...?
Fler priser
Fler priser!
Fler priser! T.ex cyklar, reflexer, cykelbelysning med mera som har med cykel och träning att göra
Fler tävlingsmoment
Fortsätta sprida budskapet till arbetsgivare, idrottsklubbar etc
Från BTH - Kanske betona ytterligare att även cykling som inte är arbetsresor räknas. Vi har många medarbetare som reser långt utan möjlighet att cykla till och från jobb men som ändå kan simuleras mer att cykla på hemmaplan oc därigenom välja bort bil.
Få lag bestående av offentliga personer att delta och utmana varandra, typ i stil med det om gjordes för Radio Kronoberg.
Förslag är att skicka ut affisher mm till företag, kommuner mm. Ingen på min arbetsplats hade hört talas om detta.
Hagalycan 2 tycker: få rabatterad cykelservice,kunna köpa cykeldetaljer som tex,lyse ex billigare.kunna få köpa cykeldator mycket billigare utgångspris ska ligga på 70kr.
Informera på arbetsplatsen,utskick.
Ingen aning!
Jag startade laget på min arbetsplats som hälsorepresentant. Jag tycker att skolledare och chefer har en viktig betydelse för att puffa på och ta aktiv del i denna typ av aktiviteter.
Jag såg detta lite sent så vi hade nog kunnat vara fler om jag haft mer tid på mig.
Kanske bättre annonsering, mer synligt.
Kanske mer tävlingar och mer uppmärksamhet runt eventet.
Karlskrona kommun: Hitta på något gemensamt med cykling.
Karlskrona kommun: Vi skulle kunna genomföra mer riktade åtgärder och aktiviteter som uppmuntrar medarbetarna till att cykla. Se till så att fler gruppchefer m.m. sprider informationen på sina respektive arbetsplatser.
Karlskrona kommun; Ehrensårdska gymnasiet! Vi behöver göra mer reklam för det är ju kul at ha en morot att cykla för
Kommer inte på något
Lite enklare registrering av sin cykling.
Locka fler: Ännu fler priser kanske?
Längre period och mer stöd från er genom annonser kampanjmtl o s v. Vad gjorde ni eg?
Länsstyrelsen i Kronobergs län: - Mer priser både interna och genom sydosstrampar. Tävlingsmomentet lockar!
Länsstyrelsen i Kronobergs län: Fler aktiviteter som cykelservice, priser till alla som deltar osv.
Mer info på företaget och att de uppmanar de anställda att ställa upp.
Mer priser i fler klasser.
Mer priser jippon, föreläsning om hälsa, hälsoprofil, tid för friskvård, resonemang om att daglig rörelse, lite är bättre än ingenting alls för att sätta fokus på den egna hälsa - oftast finns en altruistisk tanke att tänka på andra i första hand i min yrkeskår.
Mer reklam om det
Mer reklam på företaget
Mer reklam
Mer tydlig info om lagide'n och att man kan vinna fina priser men också att det går att vinna enskilda priser.
Mera propagandea
Mera vinster (individ)som sporrar att man vill vara med
Mjällby skola. Som kommunalanställd så kanske det vore bra att Sölvesborgs kommun (och givetvis andra kommuner) uppmärksammar tävlingen mer och uppmanar så många som möjligt att deltaga. Det kanske mer eller mindre skulle gränsa till ett krav.
Mjällby skola.Kraftig höjning av bensinpriset
NKC bikers: Fler småpriser, kanske en garantivinst om du cyklar ett visst antal mil för att ha en egen morot? Cykelbelysning eller cykeldator....
Olofströms kommun: Behöver fler som jobbar med kampanjen för att få mer fokus och fler deltagare. Prioriteringsfråga inför nästa år.....
Oskarshamns kommun Skeppet: Vet ej, men kanske mer reklam i skolan...
Oskarshamns kommun: "Kravet" på att registrera minst en gång i veckan, kan vara stort för en person som inte har tillgång till dator så ofta.
Profilgruppen skulle angarera sig mer inte vara passiva

reflexvästar el dyl till alla som deltar
Regionförbundet södra Småland: Fler aktiviteter i verkligheten, både hos oss och kanske någon annan stans.
Regionförbundet södra Småland: Roligt att delta! Väckte tävlingslustan som gjorde att jag i aktivt val tog cykel istället för bil. Förvånande att sammanlagda sträckan blev så lång - positivt!
Saab AB: Facebook-integration. Andorid och iPhone-appar
Saab Fullföljande av erbjudande om cykeldator och väst. (Västen erhöles ej) Allmänna kommentarer: - Otydliga regler för vad som skall registreras som cykling inom ramen för tävlingen. Är tex motionscykling och tävlingscykling sådant som skall räknas in? - Otydlig tolkning av regler. Lag med färre än fyra deltagare skall enligt reglerna inte delta i tävlingen men ändå ingår lag med bra tre aktiva deltagare i statistiken och vad jag har för mig även i veckoprisutdelningarna. - Otydlig lagtävling. Det är inte rättvisande att föra fram tävlingen som en tävling mellan arbetsplatser när lagen tillåts sättas ihop av utomstående. Vad är det för mening med det?
Sidensvansens Förskola Pepping av sina arbetskamrater. Fler priser .
sjöleden försöker få mecd dom flesta till nästa gång
Skicka ut en glad poster
Sveriges Radio. Ge cyklisterna kraftiga trivselbonusar såsom jättefins cykelställ väldigt nära jobbet och under tak. Då vill ingen parkera 500 meter bort.
Sölvesborgs kommun: - bättre och mer markandsföring internt
Sölvesborgs kommun: mer "happinings"
Sölvesborgs kommun: Det är alltid upp till varje företag/organisation att skapa rätt "drag" kring den här typen av arrangemang. Ett "tryck" och ett engagemang från högsta ledningshåll är alltid avgörande för resultatet.
Sölvesborgs kommun: Höstperioden skulle börja tidigare så att man var klar tidigare.
Sölvesborgs kommun: Mer info och tävlingspeppning före period. Alla som deltar får en cykeldator och varselväst.
Torparbacken.Daglig verksamhet inom handikappomsorg.Vi arbetar ofta i små enheter och har svårt att få ihop lag vi önskar individuell sponsring.Hoppas att ni utför nästa cykeltävling så att "soffliggarna" vaknar. Jag tycker att fritidscyklister ska uppmuntras lika mycket som arbetscykling.Vi är många som bor på landet och använder oss av buss till jobb! Mer priser önskas typ mer cyklar som lottas ut! Det behöver inte alltid vara de som cyklar mest som uppmuntras. Kolla in upplägget på tappa .se som var att få igång folk att promenera. MVH Gun
utdelning av cykelvästar, skola/gymnasieelever blir delaktiga och får lära sig hur och var man cyklar
veckopriser - typ trisslotter
Vet inte.
Vinster är ändå viktiga, hur det gick till med vinster och så har jag väldigt dålig koll på. Har inte sett något närmare om det, kanske något litet som en cykelreflex eller liknande till alla deltagare, hade varit kul med någon slags uppskattning
Växjö kommun Lungfälleskolan: Gärna mer reklam!
Växjö kommun, planeringskontoret. Mer av utmaningsmoment gärna lokala och personliga. Kunde man sätta upp personliga mål på något sätt? Svårt att få med de äldre lite fristående gubbarna i organisationen. Har själv inte tagit tillräckligt med initiativ för att få med dem i laget. Utmaning mellan förvaltningschefer? Gåva vid första låningen av kommunens elcykel? Tävling i olika åldersklasser? Särskild tävling för tjänsteresor? Tydligare information om vad som gäller; hur anmäler man sig? Hur får man inloggningsuppgifter? Vad kan man vinna? När pågår tävlingen? (På afficher och flygblad är det mest syd ost trampar för bättre miljö och nållsa som går fram - inte var när hur och whats in it for me)
Växjö kommun: /rehabenheten Flera trodde att det bara räknades med cykling till o från jobbet
Växjö kommun: Fler eldsjälär på arbetsplatserna samt några gemensamma cykelaktiviteter under perioderna.
Växjö kommun: Kanske något mindre event som kick-off eller avslut?
Växjö: Kanske att man får cykelbelysning, många i Växjö som cyklar utan lyse på morgon och kväll
Växjöhem. Se nr 9
Öka spridningen i prisutdelningarna, kanske lottning av tårtan mellan de lag som cyklat mer än xx km i snitt

Sydostregionen

Om cykelvägar och cykling i Sydostregionen

När SydostTrampar hade avslutats i början av oktober 2010 genomfördes en undersökning. Undersökningen gjordes med hjälp av ett webbverktyg. Deltagarna fick svara på frågor om sig själva och sitt cyklande, vad de hade tyckt om kampanjen, synpunkter på kommunens cykelvägar etc.

Samtliga svar som lämnats kan tas fram på läns- och kommunnivå. För de kommuner som gav sitt stöd genom partnerskap till SydostTrampar har deltagarnas svar sammanställts. Inledningsvis nedan presenteras svaren för hela sydostregionen och därefter för partnerkommunerna.

Hur är förutsättningarna för att cykla till din arbetsplats och att cykla i tjänsten?

	Bra	Dåligt	Finns ej	Vet inte	Totalt:	
Cykelvägar	82%	13%	5%	1%	100%	n = 317
Cykelställ	69%	25%	5%	1%	100%	n = 315
Dusch	65%	19%	11%	6%	100%	n = 310
Lånecyklar	36%	7%	47%	10%	100%	n = 312
Underhåll av lånecyklar	19%	9%	49%	24%	100%	n = 307
Utlåning av cykelhjälm	19%	7%	55%	19%	100%	n = 309
Utlåning av regnställ	7%	8%	64%	21%	100%	n = 304

Betydelse och nöjdhet med faktorer som berör cykling i Sydostregionen

För att samla in synpunkter på hur bra eller dåliga förutsättningarna för cykling är i en kommun fick deltagarna bedöma åtta faktorer. Faktorerna som bedömdes var cykelvägvisning, cykelvägarnas beläggning, cykelvägarnas belysning, cykelparkering, cykelvägarnas detaljutformning såsom kantstenar samt upp- och nerfarter, underhållet av cykelvägarna, trafiksäkerhet och slutligen sammanhängande cykelvägnät. De fick ange om dessa faktorer var viktiga eller oviktiga för dem. I grafen kallas det för betydelse. De fick sedan ange hur nöjda eller missnöjda de var med dessa. I grafen kallas det nöjdhet.

GAP-analys

När man ska tolka resultaten bör man först observera faktorns betydelse och sedan hur nöjdheten är. För att underlätta har medelvärdet beräknats. Ett högt medel betyder att faktorn är av stor betydelse eller att nöjdheten är stor. Skillnaden mellan medelbetyget för betydelse och nöjdhet kallas för GAP. Är GAP:et mindre än 0,5 kan man anse att faktorn tillgodoses tillräckligt. Är GAP:et större än 1,0 behöver man arbeta, göra åtgärder, för den faktorn. Riktvärdena i GAP-analysen är hämtade från en metod som utvecklades i EU-projektet PIRATE 2001.

En svaghet med GAP-analysen är att metoden inte tar någon hänsyn till en spridning i materialet. Ett stort antal svarande som anser att en faktor är viktig samtidigt som de är missnöjda med den kan uppvägas i medelvärde av ett motsvarande antal som tycker att faktorn är oviktig men är väldigt nöjda.

Nedan presenteras GAP-analysen för samtliga svar i hela sydostregionen och i följande kapitel presenteras GAP-analysen för de kommuner som genom partnerskap gav sitt stöd till SydostTrampar 2010.

Förhoppningen är att undersökningen ska bidra till att utveckla cyklingen i kommunerna och i regionen. Samtidigt ger det också en rankning av kommunerna.

Jämförelse med Lund

Lunds kommun har under flera år använt metoden för att samla in synpunkter från cyklister och för att ge kommunen ett redskap för arbetet och prioriteringar för att utveckla kommunens cykelsatsningar. Eftersom de har använt samma metod kan man göra en jämförelse mellan respondenternas svar i Lund och kommunerna i SydostTrampar. Under respektive faktor finns svaren dels för regionen, och dels för partners kommunerna, vilka är rankade bäst till sämst resultat, samt en jämförelse med svar från en undersökning i Lund. Värdena från Lund är hämtade från rapporten "Målpunktsanalys – En undersökning av cyklister och gående på Ideon-, Pålshög- och Brunshögssområdet", 2009.

Resultat i Sydostregionen

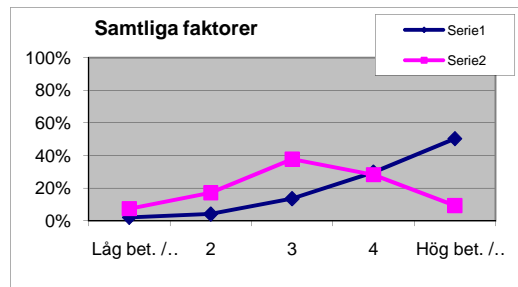
I sammanställningen kan man konstatera att i princip samtliga faktorer, med undantag av en faktor, och för i princip samtliga kommuner ligger gapet över 1. Ett gap större än ett är enligt modellen är en indikator på att kommunerna bör vidta förbättringsåtgärder. Faktorerna där gapet är som störst både för regionen och således också för kommunerna är underhållet (t.ex. snöröjning, sopning) med regionalt gap på 1,7 och trafiksäkerhet (trygghet) med regionalt gap på 1,6. Faktorn där gapet är som minst är för vägvisning med ett regionalt gap på 0,2.

Hur viktiga är samtliga faktorer

	Antal svar	Fördelning
Låg betydelse	54	2%
2	106	4%
3	345	14%
4	755	30%
Hög betydelse	1274	50%
Total:	2534	100%

Nöjdhet med samtliga faktorer

	Antal svar	Fördelning
Ej nöjd	185	7%
2	427	17%
3	934	38%
4	699	28%
Mycket nöjd	231	9%
Total:	2476	100%



Medel: 4,2 Medel: 3,1 Gap: 1,1

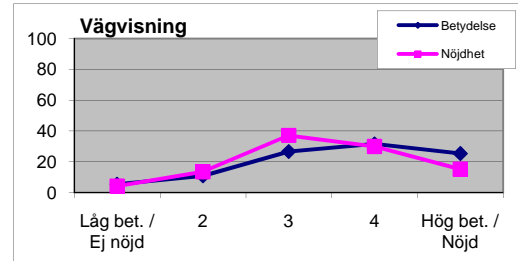
Medel: 4,2	Medel: 3,1	Gap: 1,1	Sölvesborgs kommun
Medel: 4,2	Medel: 3,1	Gap: 1,1	Växjö kommun
Medel: 4,5	Medel: 3,2	Gap: 1,2	Oskarshamns kommun
Medel: 4,3	Medel: 3,0	Gap: 1,3	Karlskrona kommun

Hur viktig är vägvisningen

	Antal svar	Fördelning %
Låg betydelse	17	5
2	34	11
3	84	27
4	100	32
Hög betydelse	80	25
Total:	315	100

Nöjdhet med vägvisningen

	Antal svar	Fördelning %
Ej nöjd	13	4
2	42	14
3	115	37
4	93	30
Mycket nöjd	47	15
Total:	310	100



Medel: 3,6 Medel: 3,4 Skillnad: 0,2

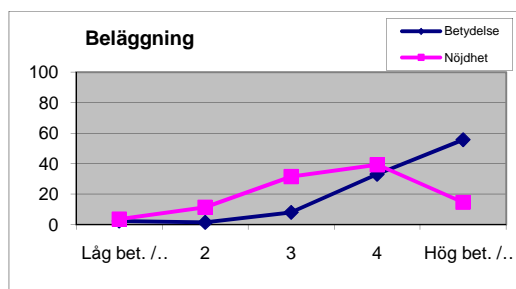
Medel: 3,5	Medel: 3,4	Gap: 0,1	Växjö kommun
Medel: 3,8	Medel: 3,1	Gap: 0,7	Karlskrona kommun
Medel: 4,0	Medel: 3,3	Gap: 0,7	Oskarshamns kommun
Medel: 4,0	Medel: 3,2	Gap: 0,7	Sölvesborgs kommun
Medel: 3,6	Medel: 3,5	Gap: 0,1	Lunds kommun

Hur viktig är beläggnen

Svarsalternativ	Antal svar	Fördelning %
Låg betydelse	7	2
2	4	1
3	25	8
4	105	33
Hög betydelse	177	56
Total:	318	100

Nöjdhet med beläggnen

Svarsalternativ	Antal svar	Fördelning %
Ej nöjd	11	4
2	35	11
3	98	32
4	122	39
Mycket nöjd	45	15
Total:	311	100



Medel: 4,4 Medel: 3,5 Skillnad: 0,9

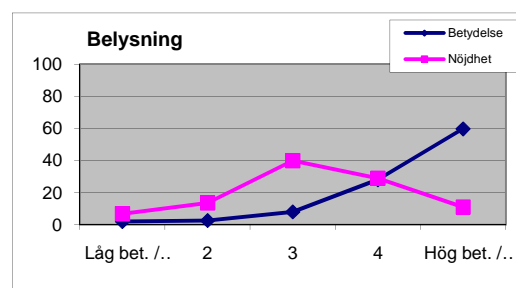
Medel: 4,4	Medel: 3,5	Gap: 0,8	Växjö kommun
Medel: 4,5	Medel: 3,4	Gap: 1,1	Karlskrona kommun
Medel: 4,3	Medel: 3,3	Gap: 1,0	Sölvesborgs kommun
Medel: 4,5	Medel: 3,5	Gap: 1,0	Oskarshamns kommun
Medel: 4,2	Medel: 3,5	Gap: 0,4	Lunds kommun

Hur viktig är belysningen

Svarsalternativ	Antal svar	Fördelning %
Låg betydelse	6	2
2	8	3
3	25	8
4	89	28
Hög betydelse	190	60
Total:	318	100

Nöjdhet med belysningen

Svarsalternativ	Antal svar	Fördelning %
Ej nöjd	21	7
2	42	14
3	124	40
4	90	29
Mycket nöjd	34	11
Total:	311	100



Medel: 4,4 Medel: 3,1 Skillnad: 1,3

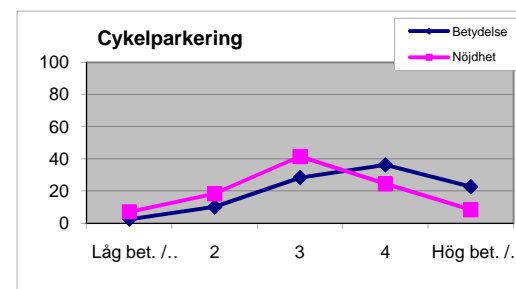
Medel: 4,4	Medel: 3,3	Gap: 1,1	Växjö kommun
Medel: 4,6	Medel: 3,3	Gap: 1,3	Karlskrona kommun
Medel: 4,2	Medel: 2,8	Gap: 1,3	Sölvesborgs kommun
Medel: 4,8	Medel: 3,3	Gap: 1,5	Oskarshamns kommun
Medel: 4,1	Medel: 3,6	Gap: 0,4	Lunds kommun

Hur viktig är cykelparkeringen

Svarsalternativ	Antal svar	Fördelning %
Låg betydelse	8	3
2	32	10
3	90	28
4	115	36
Hög betydelse	72	23
Total:	317	100

Nöjdhet med cykelparkeringen

Svarsalternativ	Antal svar	Fördelning %
Ej nöjd	22	7
2	57	18
3	128	41
4	76	25
Mycket nöjd	26	8
Total:	309	100



Medel: 3,7 Medel: 3,1 Skillnad: 0,6

Medel: 3,7	Medel: 3,1	Gap: 0,6	Växjö kommun
Medel: 3,7	Medel: 3,0	Gap: 0,7	Sölvesborgs kommun
Medel: 3,6	Medel: 2,8	Gap: 0,8	Karlskrona kommun
Medel: 4,0	Medel: 3,0	Gap: 1,0	Oskarshamns kommun
Medel: 3,9	Medel: 3,6	Medel: 0,3	Lunds kommun

Hur viktig är detaljutformn.

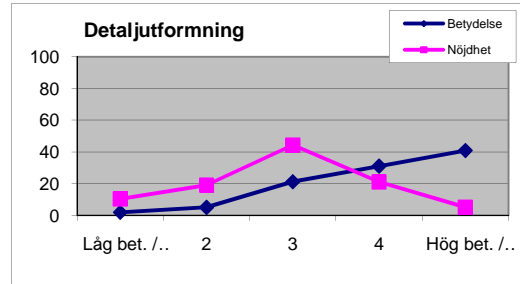
(Kantsten, upp- och nerfarter etc.)

Svarsalternativ	Antal svar	Fördelning %
Låg betydelse	6	2
2	16	5
3	67	21
4	98	31
Hög betydelse	129	41
Total:	316	100

Nöjdhet med detaljutformn.

(Kantsten, upp- och nerfarter etc.)

Svarsalternativ	Antal svar	Fördelning %
Ej nöjd	32	10
2	59	19
3	137	44
4	65	21
Mycket nöjd	16	5
Total:	309	100



Medel: 4,0	Medel: 2,9	Skillnad: 1,1
------------	------------	---------------

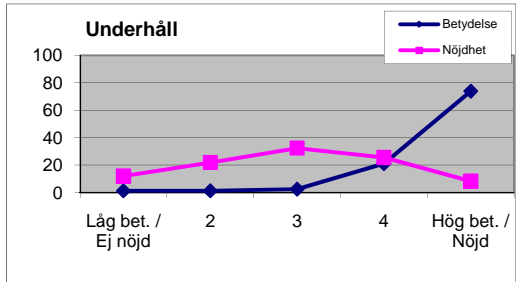
Medel: 3,8	Medel: 3,1	Gap: 0,7	Sölvesborgs kommun
Medel: 4,4	Medel: 3,2	Gap: 1,3	Oskarshamns kommun
Medel: 4,2	Medel: 2,8	Gap: 1,3	Karlskrona kommun
Medel: 4,1	Medel: 2,7	Gap: 1,4	Växjö kommun
Medel: 3,9	Medel: 3,6	Gap: 0,3	Lunds kommun

Hur viktigt är underhållet (t ex snöröjning, sopning)

Svarsalternativ	Antal svar	Fördelning %
Låg betydelse	4	1
2	4	1
3	8	3
4	67	21
Hög betydelse	234	74
Total:	317	100

Nöjdhet med underhållet (t ex snöröjning, sopning)

Svarsalternativ	Antal svar	Fördelning %
Ej nöjd	37	12
2	67	22
3	99	32
4	78	26
Mycket nöjd	25	8
Total:	306	100



Medel: 4,7	Medel: 3,0	Skillnad: 1,7
------------	------------	---------------

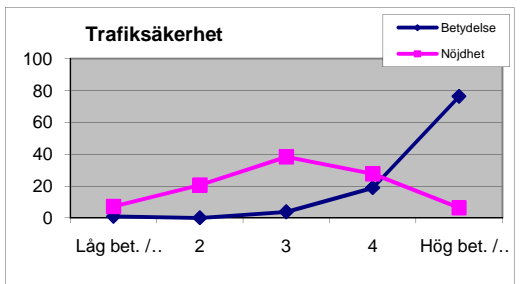
Medel: 4,7	Medel: 3,1	Gap: 1,6	Oskarshamns kommun
Medel: 4,6	Medel: 2,9	Gap: 1,6	Sölvesborgs kommun
Medel: 4,7	Medel: 3,0	Gap: 1,7	Karlskrona kommun
Medel: 4,7	Medel: 2,8	Gap: 1,9	Växjö kommun
Medel: 4,4	Medel: 3,3	Gap: 1,1	Lunds kommun

Hur viktig är trafiksäkerhet (trygghet)

Svarsalternativ	Antal svar	Fördelning %
Låg betydelse	3	1
2	0	0
3	12	4
4	60	19
Hög betydelse	242	76
Total:	317	100

Nöjdhet med trafiksäkerhet (trygghet)

Svarsalternativ	Antal svar	Fördelning %
Ej nöjd	22	7
2	64	21
3	119	38
4	86	28
Mycket nöjd	20	6
Total:	311	100



Medel: 4,7	Medel: 3,1	Gap: 1,6
------------	------------	----------

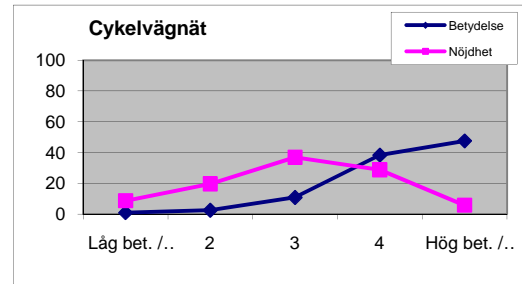
Medel: 4,6	Medel: 3,3	Gap: 1,3	Sölvesborgs kommun
Medel: 4,8	Medel: 3,4	Gap: 1,5	Oskarshamns kommun
Medel: 4,7	Medel: 2,9	Gap: 1,8	Växjö kommun
Medel: 4,7	Medel: 2,9	Gap: 1,9	Karlskrona kommun
Medel: 4,6	Medel: 3,5	Gap: 1,1	Lunds kommun

Hur viktig är sammanhängande cykelvägnät

Svarsalternativ	Antal svar	Fördelning %
Låg betydelse	3	1
2	8	3
3	34	11
4	121	38
Hög betydelse	150	48
Total:	316	100

Nöjdhet med sammanhängande cykelvägnät

Svarsalternativ	Antal svar	Fördelning %
Ej nöjd	27	9
2	61	20
3	114	37
4	89	29
Mycket nöjd	18	6
Total:	309	100



Medel: 4,3	Medel: 3,2	Gap: 1,1
------------	------------	----------

Medel: 4,5	Medel: 3,3	Gap: 1,2	Oskarshamns kommun
Medel: 4,2	Medel: 3,0	Gap: 1,2	Sölvesborgs kommun
Medel: 4,3	Medel: 3,0	Gap: 1,3	Växjö kommun
Medel: 4,5	Medel: 2,9	Gap: 1,6	Karlskrona kommun
Medel: 4,5	Medel: 3,9	Gap: 0,6	Lunds kommun

Faktorn, sammanhängande cykelvägnät, som skulle bedömas av respondenterna uttrycktes på ett annorlunda sätt i Lund än vad den gjorde i SydostTrampar-undersökningen. I Lund uttrycktes den "Välutbyggt gång- och cykelsystem".

Finns det något mer din kommun kan göra för att underlätta för cyklister?

I enkäten fick respondenterna lämna förslag på vad kommunen kan göra för att underlätta för cyklister. Nedan presenteras kommentarerna som inte kan härledas till någon av partner kommunerna. Kommentarerna på partnekommunernas cykelvägar finns under respektive kommuns redovisning.

Allt!!! Dom snackar om cykelkommun men dom som tar beslut cyklar nog inte en meter
att inte cyklister ska cykla i rondeller
Belysning vid cykelvägar. Känns otryggt i rondeller i rusningstrafik
Bygga ut fler cykelvägar!!!
Bättre markeringar vad som är cykelbana respektive gångbana
Börja med att markera hela cykelvägen genom rondeller om ingen annan cykelväg finns. Bilister tar annars ingen hänsyn till oss cyklister. Höga kanter som omöjliggör flyt i cyklingen. Har tappat massor av saker ur min cykelkorg.
Cykelkultur och attityden mot cyklister är viktig - viktigt att cykeln är norm. Symbolhandlingar som bevakad cykelparkering vid evenemang - kanske också lördagarna i december, cykelanpassad skyltning och omledning vid gatuarbeten, cykelreparationer som tjänsteförmån, cykelloppis, någon cyklande leveransverksamhet..
Cykelställ vid busshållplatsen, finns ingenstans att ställa cykeln i Braås vid bussen
Cykeluthyrning, prioritera cykelvägar vid vägombyggnad, nya vägdragningar, nya bostadsområden.
Cyklar för sällan för att egentligen kunna ge några ordentliga svar, samt att jag är dålig på att följa de vägar/anvisningar som finns. Jag tar mig fram där jag kan ta mig fram, cykelväg eller inte.
Dumt med cykelväg på båda sidor av en gata eftersom folk ofta cyklar i fel riktning på dessa cykelvägar. Bättre med en bredare cykelväg i bägge riktningarna.
Fler poliskontroller för att hålla koll på mopeder på cykelvägar och cykelbanor och buskörning av bilar.
Fortsätta att planera för cyklister map cykelbanor etc.
Förbättra beläggning, kanstenar, "missing links". Har blivit bättre de senaste 10 åren. Kan bli ännu bättre!
Gatstenarna bort. Fler sammanhängande cykelvägar. VÄLÖ utmärkta cykelvägar eller helst cykelvägar längs bilvägen - det är omöjligt att samsas med andra cyklister och/eller gångare på en cykelväg då folk kör/går som i vilda västern - vänstertrafik, många i bred, gångare på fel sida etc.
Helhetsutformningen finns inte i cykelplanering/utformning. Bristande skyltning, cykelvägar som går ut i intet och en miljö som underlättar för att göra rätt. Alltför ofta cyklar folk på fel sida på enkelriktade banor och det är till viss del deras eget fel men även miljön är dessinformerande.
Hässleholm. Det är med livet som insats som man cyklar längs väg 117. Belysning och säker cykelväg saknas i princip helt. Mellan Vittsjö-Markaryd är det lika med livsfara att cykla, finns inte ens vägen
Jag avslutade tävlingen med att bli påkörd av en bil när jag cyklade hem från jobbet. Föraren bröt mot väjningsplikt och körde på mig på cykelbanan. Dåligt med c-bana mellan väg och p-platser, mycket stor olycksrisk, och det förekommer på flera

Lånecyklar för arbetsresor sporre typ reflexvästar/cykellysen
Lära dem att ej cykla över markerade gångställen (MINSKAR OLYCKOR). Lära sig trafikvett med cykel!!!
Obehagligt när cykelväg och gångväg är delad. Cyklar man på högersidan av cykelvägen blir man omcyklad på fel sida, från gångvägen, eftersom det är bredare där än på cykelvägen då jag redan tar upp en del av den.
På vissa vägar, där det inte finns separata cykelvägar, finns det "utbyggnader/bulor som går in i vägbanan (t.ex på surbrunnsvägen). Dessa tvingar cyklisterna ut i vägbanan. Helt vansinnigt. Jag antar att tanken är att bilisterna skall sänka farten eftersom vägen blir trängre på just detta ställe. Som jag ser det blir dock enda effekten att cyklisterna måste cykla ut i
Sammanhängande cykelvägnät
Se över bla de större vägnas cykelbanor då det oftast är små kanter i asfalten. Inte lägga vägtrummor mitt i nya cykelbanor.
Säkra överfarter vid gator och vägar
Sätt busskurer mot vägen så att cyklisterna slipper åka framför busskuren utan cyklar bakom denna istället.
Sätta in avkännare vid cykeltrafikljus så att det blir grönt ljus automatiskt för cyklisterna när det är grönt ljus för bilister i samma
Ta bort lämna företräde-skytarna för cyklisterna vid vägkorsningarna. Ska var blisternas sylighet att stanna vid
Ta fram ett trafiksäkert sätt för cyklisterna att ta sig genom en rondell/cirkulationsplats. Det är fullkoligt livsfarligt att cykla genom en cirk.plats tillsammans med bilsister och lastbilar och bussar.
Underhåll av ALLA vägar och cykelvägar! Helt under all kritik! DÅLIGT!
Underhålla cykelvägarna så att det inte blir hål eller onödiga kanter. Inte behöva korsa vägen för att kunna nå cykelvägen
Uppmärksämning av cykelvägar och sammanhållande kartor över dessa
Uppvidinge kan sköta snöröjningen bättre
Utbyta cyklisterna i trafikvett . Ta i med hårdhandskarna, bötfäll alla som cyklar på trottoarer, mot färdriktningen och de som cyklar utan lyse och reflexer. Ta hjälp av alla som går polisutbildningen i Växjö och tex frivilligorganisationer.
Utöka cykelväg på en mycket kort sträcka mellan Hesselhult och gamla järnvägen, så att alla inte måste ut på den hårt trafikerade Östara Ringvägen.
Vet inte.
Vägen mellan Lörby och Norje är alldeles för smal o otäck att cykla på särskilt i Furumo.
Kalmar: Bättre cykelvägar på Kvarnholmen och Malmen. Nu hänger de inte ihop. Utbildning i cykelvett och -etikett. Trots tydliga markeringar cyklar och går folk hur som helst på cykelbanan.
Lessebo kommun det finns mycket att göra i kommunen
Lessebo kommun: Saknar cykelvägar mellan våra "stora" orter i Lessebo kommun, Lessebo, Hovmantorp, Skruv och Kosta. Det är livsfarligt att försöka cyklar däremellan.
Lessebo, Hovmantorp. Cykelväg till skolan
Ljungby- man kan ju se till att det finns bättre cykelvägar och parkering
Olofströms kommun är ingen "cykelkommun" - här regerar bilen! Trots detta finns en hel del cykelvägar och fler är på gång.
Tingsryds kommun: Se till att beläggningen på gamla järnvägar är betydligt bättre än nu. Man gräver ner olika ledningar i dem men återställer dem väldigt dåligt. Man väljer oftast att cykla längst stora mycket trafikerade vägar istället för att utnyttja de tänkta cykelvägarna.

Växjö kommun

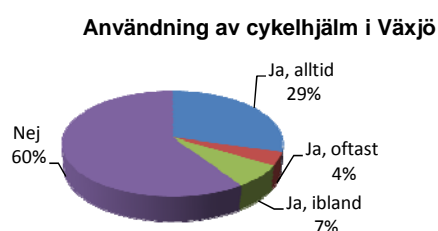
När SydostTrampar hade avslutats i början av oktober 2010 genomfördes en undersökning. Undersökningen gjordes med hjälp av ett webbverktyg. Deltagarna fick svara på frågor om sig själva och sitt cyklande, vad de hade tyckt om kampanjen, synpunkter på kommunens cykelvägar etc.

Samtliga svar som lämnats kan tas fram på läns- och kommunnivå. För de kommuner som gav sitt stöd genom partnerskap till SydostTrampar har deltagarnas svar sammanställts. Nedan presenteras svar från de som har angett att deras arbetsplats ligger i Växjö kommun.

Antalet deltagare i SydostTrampar 2010 från Växjö kommun var 513 personer, uppgiften kommer från inregistreringen. Antalet svar på enkätundersökningen där deltagarna svarade att deras arbetsplats låg i Växjö kommun var 143 personer, vilket innebär en svarsfrekvens på 28 %.

Användning av cykelhjälm under SydostTrampar?

	Antal svar	Fördelning
Ja, alltid	42	29%
Ja, oftast	6	4%
Ja, ibland	10	7%
Nej	85	59%
Total:	143	100%



Av deltagarna från Växjö kommun svarade 33 procent att de alltid eller oftast använder hjälm. Motsvarande svar för hela Sydostregionen var 31 procent.

Hur är förutsättningarna att cykla till din arbetsplats och att cykla i tjänsten?

	Bra	Dåligt	Finns ej	Vet inte	Totalt	
Cykelvägar	84%	11%	5%	0%	100%	n = 141
Cykelställ	67%	28%	4%	1%	100%	n = 141
Dusch	64%	23%	7%	4%	99%	n = 139
Låncyklar	49%	9%	35%	8%	100%	n = 140
Underhåll av låncyklar	28%	7%	37%	28%	100%	n = 138
Utlåning av cykelhjälm	27%	6%	47%	21%	100%	n = 139
Utlåning av regnställ	12%	7%	55%	25%	100%	n = 139

Deltagarna fick svara på hur förutsättningarna var för att cykla till arbetsplatsen och att cykla i tjänsten. Vid jämförelse med svaren från samtliga i Sydostregionen ligger svaren från de som hade sin arbetsplats i Växjö genomgående något bättre.

Några av förutsättningarna utmärker sig med att vara betydligt bättre i Växjö.

De förutsättningarna var:

Tillgången till låncyklar 49 procent i Växjö och 36 procent i Sydostregionen,

Underhåll av låncyklar 28 procent i Växjö och 19 procent i Sydostregionen

Utlåning av cykelhjälm 27 procent i Växjö och 19 procent i Sydostregionen

Utlåning av regnställ 12 procent i Växjö och 7 procent i Sydostregionen.

Betydelse och nöjdhet med faktorer som berör cykling i Växjö kommun

För att samla in synpunkter på hur bra eller dåliga förutsättningarna för cykling är i en kommun fick deltagarna bedöma ett antal faktorer. Faktorerna som bedömdes var cykelvägvisning, cykelvägarnas beläggning, cykelvägarnas belysning, cykelparkering, cykelvägarnas detaljutformning såsom kantstenar samt upp- och nerfarter, underhållet av cykelvägarna, trafiksäkerhet och slutligen sammanhängande cykelvägnät. De fick ange om dessa faktorer var viktiga eller oviktiga för dem. I grafen kallas det för *betydelse*. De fick sedan ange hur nöjda eller missnöjda de var med dessa. I grafen kallas det *nöjdhet*.

GAP-analys

När man ska tolka resultaten bör man först observera faktorns betydelse och sedan hur nöjdheten är. För att underlätta har medelvärdet beräknats. Ett högt medel betyder att faktorn är av stor betydelse eller att nöjdheten är stor. Skillnaden mellan medelbetyget för betydelse och nöjdhet kallas för GAP. Är GAP:et mindre än 0,5 kan man anse att faktorn tillgodoses tillräckligt. Är GAP:et större än 1,0 behöver man arbeta, göra åtgärder, för den faktorn. Riktvärdena i GAP-analysen är hämtade från en metod som utvecklades i EU-projektet PIRATE 2001.

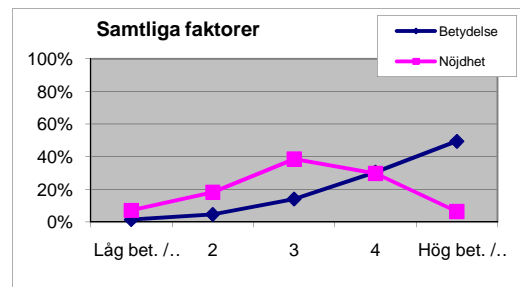
Faktorerna med störst gap i Växjö kommun var underhållet med ett gap på 1,9 tätt följt av trafiksäkerhet 1,8. Det är också de faktorer som har störst gap i hela sydostregionen med 1,7 för underhåll och 1,6 för trafiksäkerhet. Det minsta gapet i Växjö kommun fanns för vägvisningen på 0,1.

Hur viktig är samtliga faktorer

	Antal svar	Fördelning
Låg betydelse	16	1%
2	52	5%
3	159	14%
4	347	31%
Hög betydelse	561	49%
Total:	1135	100%

Nöjdhet med samtliga faktorer

	Antal svar	Fördelning
Ej nöjd	78	7%
2	200	18%
3	425	39%
4	328	30%
Mycket nöjd	70	6%
Total:	1101	100%



Medel: 4,2

Medel: 3,1

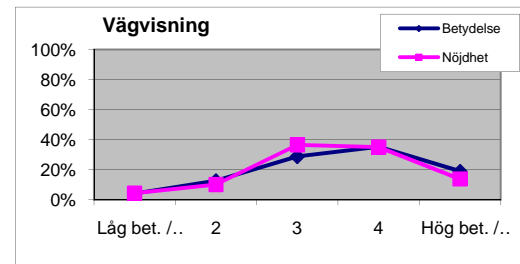
Gap: 1,1

Hur viktig är vägvisningen

	Antal svar	Fördelning
Låg betydelse	6	4%
2	18	13%
3	41	29%
4	50	35%
Hög betydelse	27	19%
Total:	142	100%

Nöjdhet med vägvisningen

	Antal svar	Fördelning
Ej nöjd	6	4%
2	14	10%
3	50	36%
4	48	35%
Mycket nöjd	19	14%
Total:	137	100%



Medel: 3,5

Medel: 3,4

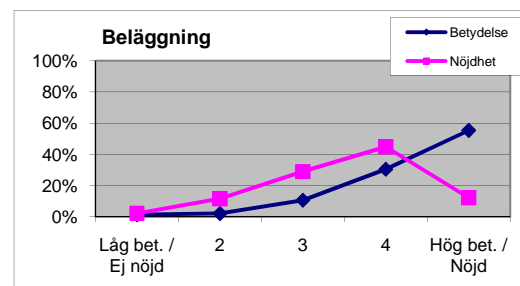
Gap: 0,1

Hur viktig är beläggningen

	Antal svar	Fördelning
Låg betydelse	2	1%
2	3	2%
3	15	11%
4	43	30%
Hög betydelse	78	55%
Total:	141	100%

Nöjdhet med beläggningen

	Antal svar	Fördelning
Ej nöjd	3	2%
2	16	12%
3	40	29%
4	62	45%
Mycket nöjd	17	12%
Total:	138	100%



Medel: 4,4

Medel: 3,5

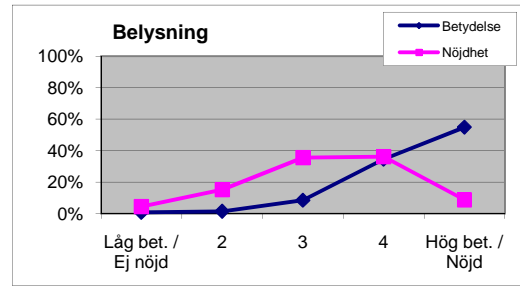
Gap: 0,8

Hur viktig är belysningen

	Antal svar	Fördelning
Låg betydelse	1	1%
2	2	1%
3	12	8%
4	49	35%
Hög betydelse	78	55%
Total:	142	100%

Nöjdhet med belysningen

	Antal svar	Fördelning
Ej nöjd	6	4%
2	21	15%
3	49	36%
4	50	36%
Mycket nöjd	12	9%
Total:	138	100%



Medel: 4,4

Medel: 3,3

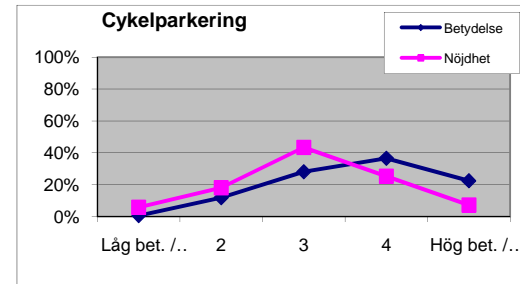
Gap: 1,1

Hur viktig är cykelparkeringen

	Antal svar	Fördelning
Låg betydelse	1	1%
2	17	12%
3	40	28%
4	52	37%
Hög betydelse	32	23%
Total:	142	100%

Nöjdhet med cykelparkeringen

	Antal svar	Fördelning
Ej nöjd	8	6%
2	25	18%
3	60	43%
4	35	25%
Mycket nöjd	10	7%
Total:	138	100%



Medel: 3,7

Medel: 3,1

Gap: 0,6

Hur viktig är detaljutformn.

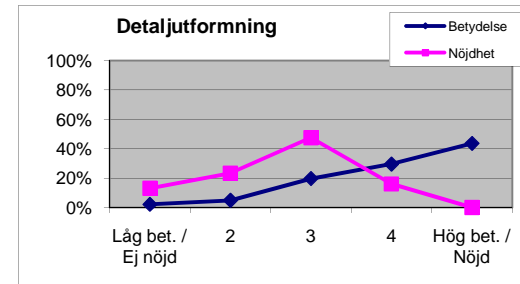
(Kantsten, upp- och nerfarter etc.)

	Antal svar	Fördelning
Låg betydelse	3	2%
2	7	5%
3	28	20%
4	42	30%
Hög betydelse	62	44%
Total:	142	100%

Nöjdhet med detaljutformn.

(Kantsten, upp- och nerfarter etc.)

	Antal svar	Fördelning
Ej nöjd	18	13%
2	32	23%
3	65	47%
4	22	16%
Mycket nöjd	0	0%
Total:	137	100%



Medel: 4,1

Medel: 2,7

Gap: 1,4

Hur viktigt är underhållet

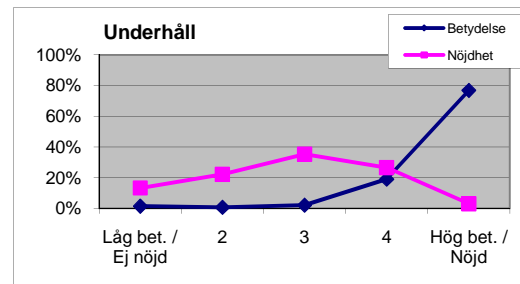
(t.ex. snöröjning, sopning)

	Antal svar	Fördelning
Låg betydelse	2	1%
2	1	1%
3	3	2%
4	27	19%
Hög betydelse	109	77%
Total:	142	100%

Nöjdhet med underhållet

(t.ex. snöröjning, sopning)

	Antal svar	Fördelning
Ej nöjd	18	13%
2	30	22%
3	48	35%
4	36	26%
Mycket nöjd	4	3%
Total:	136	100%



Medel: 4,7

Medel: 2,8

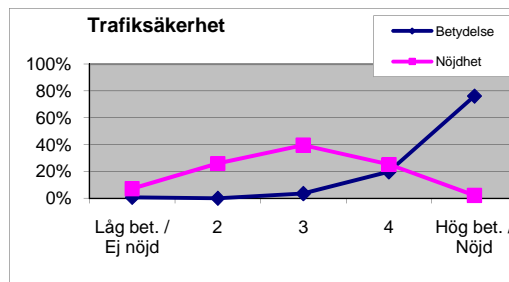
Gap: 1,9

Hur viktig är trafiksäkerhet (trygghet)

	Antal svar	Fördelning
Låg betydelse	1	1%
2	0	0%
3	5	4%
4	28	20%
Hög betydelse	108	76%
Total:	142	100%

Nöjdhet med trafiksäkerhet (trygghet)

	Antal svar	Fördelning
Ej nöjd	10	7%
2	36	26%
3	55	40%
4	35	25%
Mycket nöjd	3	2%
Total:	139	100%



Medel: 4,7

Medel: 2,9

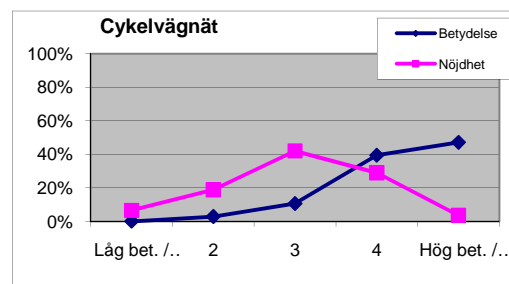
Gap: 1,8

Hur viktig är sammanhängande cykelvägnät

	Antal svar	Fördelning
Låg betydelse	0	0%
2	4	3%
3	15	11%
4	56	39%
Hög betydelse	67	47%
Total:	142	100%

Nöjdhet med sammanhängande cykelvägnät

	Antal svar	Fördelning
Ej nöjd	9	7%
2	26	19%
3	58	42%
4	40	29%
Mycket nöjd	5	4%
Total:	138	100%



Medel: 4,3

Medel: 3,0

Gap: 1,3

Finns det något mer din kommun kan göra för att underlätta för cyklister?

Växjö - Ibland blir det konstigt för cyklister i rondeller. Antingen tvingas man ut bland bilarna eller får man cykla långa omvägar runt rondellerna.
Växjö bör ploga bättre på vintrarna, ofta plogar de vägar, sedan cykelvägar och sedan när de tar vägarna igen så sprutar det upp på cykelvägarna så det inte går att cykla.
Växjö kommun - förbättra möjligheten till cykelparkeringen generellt. Hänvisningsskyltar på Storgatan till var cykelparkering finns kanske skulle underlätta?
Växjö kommun Bygga cykelöverfarter vid rondeller så vi slipper cykla i rondellerna. Stor olycksrisk!
Växjö kommun bör satsa på cykelvägar till mindre orter t.e.x Gemla. Finns endast en smal kant innanför vita stricken och tung trafik på vägarna ofta.
Växjö kommun bör snöröja på cykelbanorna. Förra vintern användes dessa till att lägga snövallar på.
Växjö kommun bör verka för att även cyklister kan ha företräde ("huvudled") när de t.ex. ska köra rakt fram. Som det är nu har cyklister alltid väjningsplikt om man kör på cykelbana - det känns inte rättvist (om det inte fanns särskild cykelbana skulle ju
Växjö kommun Farligt när cykelvägarna mynnar ut på vägarna i rondeller.
Växjö kommun har ett relativt bra cykelvägnät, men det är viktigt att snöröjning fungerar vintertid, samt att cykelnätet byggs samman och känns genomtänkt så att det inte känns som att man får cykla omvägar eller att man rätt vad det är hamnar mitt i en bilväg trots att man är mitt i stan.
Växjö kommun kan planera för andra alternativ än att cykla i rondeller
Växjö kommun ska ha bra belysning på alla cykelvägar och vanliga vägar.
Växjö kommun ska snöröja alla cykelvägar tidigt samt samtidigt som man snöröjer ska man sanda eller salta. Inte ploga gatan och sen slänga upp gatans snö på cykelvägen. Sopa upp glas som gått sönder under vår-sommar och höstsäsongen.
Växjö kommun skulle kunna ta bort de kantstenar som alltid finns mellan gatan och cykelbanan (i upp- och nerfarten). Och noga bevaka vid beläggningsarbeten att det blir en följsam övergång så att inte innehållet i cykelkorgen hoppar ut, även vid låga hastigheter.

Växjö kommun som är Europas grönaste stad kanske kunde lägga lite av budgeten på att se till att man kan cykla året runt utan att halka omkull eller använda cykeln som snöplog...
Växjö kommun ta bort kantstenar vid cykelöverfarter. Asfaltera så att det blir "mjuka" överfarter.
Växjö kommun är nog ganska duktig på området, jag har inte så mkt erfarenhet så jag vet inte mer.
Växjö kommun. Lyse längs cykelvägarna - t.ex från Norreremark ut mot Evedal eller från stan mot Ica Hovshaga (under tunneln o vidare mot affären på vänster sida är det hetl mörkt)
Växjö kommun. Se över cykelbarheten i strykjärns rondellen. Kommer från Teknikum, ska till Landstingskontoret, hur ska man cykla dit och från säkert? Kaos!!
Växjö Kommun. Vägen ut till Sundet genom Bokhultet. Börja med att märka ut vad vägen går med pinnar eller reflexer och gärna någon lampa. När man cyklar på vintern är det helt svart, man ser knappt vägen och dom flesta bilar bara kör och strunta att blända av. Det är bara en tidsfråga innan någon blir påkörd!
Växjö kommun: Belys cykelvägarna!!! Cykelvägen utmed Vallviksvägen (Teleborg) är kolsvart medan Vallviksvägen (bilvägen) är upplyst med massor av gatlysen + att det är en stenmur mellan väg och cykelväg. Perfekt ställe för överfall!
Växjö kommun: Bygga cykelväg längs väg 30 mot Ör, så även långväga cyklister kan cykla till jobbet.
Växjö kommun: Ha olika färg på gatstenarna inne i centrum så man tydligare ser skillnad mellan gång och cykelväg..
Växjö kommun: Just till min arbetsplats är fattas det en cykelväg på ca 1 km där det är mycket tung trafik. Skulle önska att detta åtgärdades snarast. Därav min låga siffror på svar 17, i övrigt är det ganska bra i Växjö..
Växjö kommun: mera lysen på cykelvägarna
Växjö kommun: När man cyklar på en cykelväg och närmar sig en rondell ska man inte föras ut bland bilarna. Istället ska det var cykelövergångar bredvid övergångstället.
Växjö kommun: Rödasfaltera cykelbanor på vägar.(Amsterdam). Trafiksäkerhet rondeller (många i växjö). Aktiva cykelinformatörer/stationer på strategiska platser, info, praktik,cykelregler etc (projekt). Cykel-UTBILDNING- i skolor
Växjö kommun: Ulriksbergskolan Förlänga cykelvägen på ulriksbergspromenadens förlängning då den går över till Nydalavägen. Där är en jättebred trottoar, som enkelt skulle kunna bli en bra cykelväg, så vi cyklister slipper riskera livet genom att cykla bland bilarna på nydalavägen (vägen svänger i en lång kurva och är lite lutat. Många kör väldigt fort)
Växjö kommun; massor av förbättringar av cykelvägar/tekniska lösningar (konsekventa lösningar och underlättande som t ex cykelboxar, räcken vid rödljus) och mjuka lösningar som information, uppmuntran.
Växjö skulle kunna h fler cykelboxar vid trafikljus. Fler cykelparkeringar. De som finns nu är alltid överfulla. Underhålla cykelvägar vid snö och halka.
Växjö underhålla bättre på vintern ibland för grovt grus så det blir lätt punktering .Ofta mycket glas på cykelvägarna.,
Växjö. Inte tvinga ut cyklisterna i rondeller.
Växjö. Skapa ett mer sammanhängande cykelvägnät, fler stråk i alla möjliga riktningar. En bra cykelväg räcker inte det behövs flera parallella bra cykelvägar. Ännu viktigare då man som cyklist oftast vill ta kortaste vägen och inte cykla en omväg för att cykla en säker väg. Ta säkerheten på allvar och se över farliga passager. Det finns massor av åtgärder. Bara att ta lite av bilarnas många fördelar och låta det komma cyklisterna tillgodo.
Växjö: Bättre vinterunderhåll av cykelvägarna - prioritera mer. Cykelvägar så mycket som möjligt - särskilt viktigt vintertid när det är farligt att cykla bland bilarna.
Växjö: Cykelvägarnas placering visar att man "ska" cykla utifrån och in mot centrum. Men jag saknar cykelvägar "på tvärs", att kunna ta sig mellan Hovshaga och Högstorp t.ex. Då blir finns inga självklara vägval.
Växjö: glassopning vid behov och genast
Växjö: Inte leda in cyklister in i rondellerna! Livsfarligt! En av anledningarna till att jag inte cyklar så mycket som jag skulle kunna.
Växjö: Prioritera cyklar i korsningar med bilar
Växjö: röj undan buskage nära cykelvägar, känns inte tryggt. plus att ta bort det här med att bara vart tredje gatulyse lyser efter kl 23, det är ju helt fel för det är ju då man behöver lyse för att känna sig trygg när man cyklar hem kvällar.

Karlskrona kommun

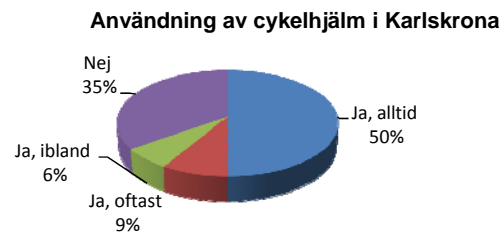
När SydostTrampar hade avslutats i början av oktober 2010 genomfördes en undersökning. Undersökningen gjordes med hjälp av ett webbverktyg. Deltagarna fick svara på frågor om sig själva och sitt cyklande, vad de hade tyckt om kampanjen, synpunkter på kommunens cykelvägar etc.

Samtliga svar som lämnats kan tas fram på läns- och kommunnivå. För de kommuner som gav sitt stöd genom partnerskap till SydostTrampar har deltagarnas svar sammanställts. Nedan presenteras svar från de som har angett att deras arbetsplats ligger i Karlskrona kommun.

Antalet deltagare i SydostTrampar 2010 från Karlskrona kommun var 147 personer, uppgiften kommer från inregistreringen. Antalet svar på enkätundersökningen där deltagarna svarade att deras arbetsplats låg i Karlskrona kommun var 46 personer, vilket innebär en svarsfrekvens på 31 %.

Användning av cykelhjälm under SydostTrampar?

	Antal svar	Fördelning
Ja, alltid	23	50%
Ja, oftast	4	9%
Ja, ibland	3	7%
Nej	16	35%
Totalt:	46	100%



Av deltagarna från Karlskrona kommun svarade 59 procent att de alltid eller oftast använder hjälm. Motsvarande svar för hela Sydostregionen var 31 procent.

Hur är förutsättningarna att cykla till din arbetsplats och att cykla i tjänsten?

	Bra	Dåligt	Finns ej	Vet inte	Totalt	
Cykelvägar	76%	20%	4%	0%	100%	n = 45
Cykelställ	61%	35%	4%	0%	100%	n = 46
Dusch	65%	22%	7%	7%	100%	n = 46
Lånecyklar	2%	7%	76%	16%	100%	n = 45
Underhåll av lånecyklar	0%	0%	79%	21%	100%	n = 43
Utlåning av cykelhjälm	2%	2%	80%	16%	100%	n = 45
Utlåning av regnställ	0%	2%	82%	16%	100%	n = 44

Deltagarna fick svara på hur förutsättningarna var för att cykla till arbetsplatsen och att cykla i tjänsten. Vid jämförelse med svaren från samtliga i Sydostregionen ligger svaren från de som hade sin arbetsplats i Karlskrona genomgående något sämre eller betydligt sämre. Det enda undantaget är tillgången till dusch som ligger på samma nivå.

Förutsättningarna som utmärker sig med att vara betydligt sämre i Karlskrona var:

Tillgången till lånecyklar 2 procent i Karlskrona och 36 procent i sydostregionen,
 Underhåll av lånecyklar 0 procent i Karlskrona och 19 procent i sydostregionen
 Utlåning av cykelhjälm 2 procent i Karlskrona och 19 procent i sydostregionen
 Utlåning av regnställ 0 procent i Karlskrona och 7 procent i sydostregionen.

Betydelse och nöjdhet med faktorer som berör cykling i Karlskrona kommun

För att samla in synpunkter på hur bra eller dåliga förutsättningarna för cykling är i en kommun fick deltagarna bedöma ett antal faktorer. Faktorerna som bedömdes var cykelvägvisning, cykelvägarnas beläggning, cykelvägarnas belysning, cykelparkering, cykelvägarnas detaljutformning såsom kantstenar samt upp- och nerfarter, underhållet av cykelvägarna, trafiksäkerhet och slutligen sammanhängande cykelvägnät. De fick ange om dessa faktorer var viktiga eller oviktiga för dem. I grafen kallas det för *betydelse*. De fick sedan ange hur nöjda eller missnöjda de var med dessa. I grafen kallas det *nöjdhet*.

GAP-analys

När man ska tolka resultaten bör man först observera faktorns betydelse och sedan hur nöjdheten är. För att underlätta har medelvärdet beräknats. Ett högt medel betyder att faktorn är av stor betydelse eller att nöjdheten är stor. Skillnaden mellan medelbetyget för betydelse och nöjdhet kallas för GAP. Är GAP:et mindre än 0,5 kan man anse att faktorn tillgodoses tillräckligt. Är GAP:et större än 1,0 behöver man arbeta, göra åtgärder, för den faktorn. Riktvärdena i GAP-analysen är hämtade från en metod som utvecklades i EU-projektet PIRATE 2001.

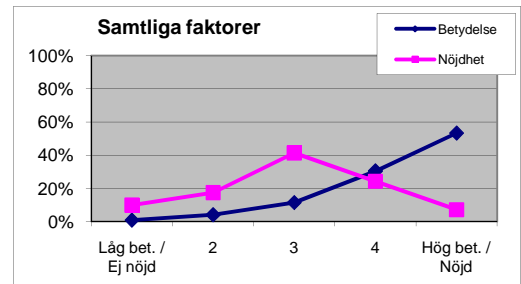
Faktorn med störst gap i Karlskrona kommun var trafiksäkerhet med ett gap på 1,9. För hela sydostregionen var det gapet 1,6. Det minsta gapet i Karlskrona kommun fanns för vägvisningen på 0,7.

Hur viktig är samtliga faktorer

	Antal svar	Fördelning
Låg betydelse	3	1%
2	15	4%
3	42	11%
4	112	30%
Hög betydelse	196	53%
Total:	368	100%

Nöjdhet med samtliga faktorer

	Antal svar	Fördelning
Ej nöjd	36	10%
2	64	17%
3	152	41%
4	89	24%
Mycket nöjd	26	7%
Total:	367	100%



Medel: 4,3

Medel: 3,0

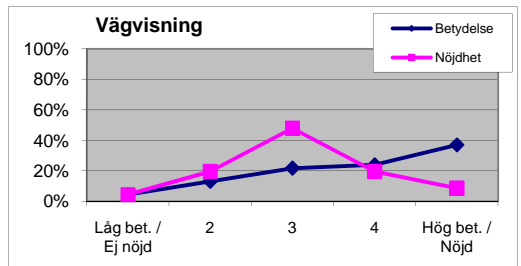
Gap: 1,3

Hur viktig är vägvisningen

	Antal svar	Fördelning
Låg betydelse	2	4%
2	6	13%
3	10	22%
4	11	24%
Hög betydelse	17	37%
Total:	46	100%

Nöjdhet med vägvisningen

	Antal svar	Fördelning
Ej nöjd	2	4%
2	9	20%
3	22	48%
4	9	20%
Mycket nöjd	4	9%
Total:	46	100%



Medel: 3,8

Medel: 3,1

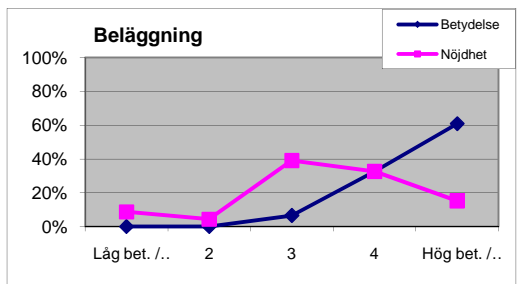
Gap: 0,7

Hur viktig är beläggningen

	Antal svar	Fördelning
Låg betydelse	0	0%
2	0	0%
3	3	7%
4	15	33%
Hög betydelse	28	61%
Total:	46	100%

Nöjdhet med beläggningen

	Antal svar	Fördelning
Ej nöjd	4	9%
2	2	4%
3	18	39%
4	15	33%
Mycket nöjd	7	15%
Total:	46	100%



Medel: 4,5

Medel: 3,4

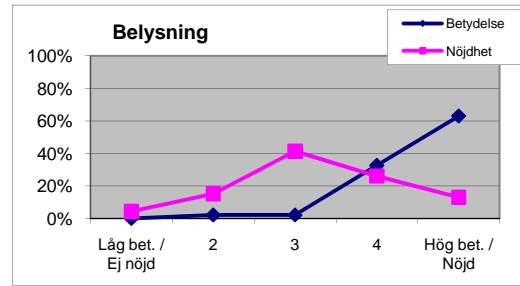
Gap: 1,1

Hur viktig är belysningen

	Antal svar	Fördelning
Låg betydelse	0	0%
2	1	2%
3	1	2%
4	15	33%
Hög betydelse	29	63%
Total:	46	100%

Nöjdhet med belysningen

	Antal svar	Fördelning
Ej nöjd	2	4%
2	7	15%
3	19	41%
4	12	26%
Mycket nöjd	6	13%
Total:	46	100%



Medel: 4,6

Medel: 3,3

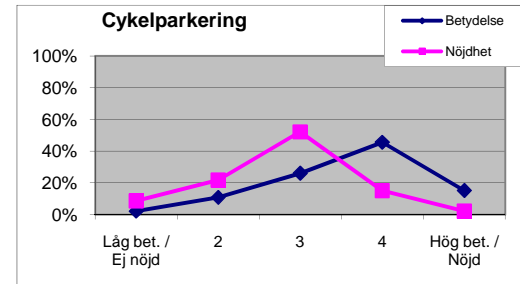
Gap: 1,3

Hur viktig är cykelparkeringen

	Antal svar	Fördelning
Låg betydelse	1	2%
2	5	11%
3	12	26%
4	21	46%
Hög betydelse	7	15%
Total:	46	100%

Nöjdhet med cykelparkeringen

	Antal svar	Fördelning
Ej nöjd	4	9%
2	10	22%
3	24	52%
4	7	15%
Mycket nöjd	1	2%
Total:	46	100%



Medel: 3,6

Medel: 2,8

Gap: 0,8

Hur viktig är detaljutformn.

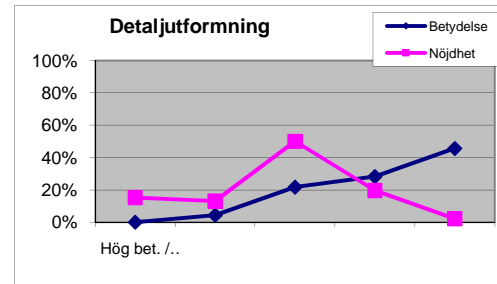
(Kantsten, upp- och nerfarter etc.)

	Antal svar	Fördelning
Låg betydelse	0	0%
2	2	4%
3	10	22%
4	13	28%
Hög betydelse	21	46%
Total:	46	100%

Nöjdhet med detaljutformn.

(Kantsten, upp- och nerfarter etc.)

	Antal svar	Fördelning
Ej nöjd	7	15%
2	6	13%
3	23	50%
4	9	20%
Mycket nöjd	1	2%
Total:	46	100%



Medel: 4,2

Medel: 2,8

Gap: 1,3

Hur viktigt är underhållet

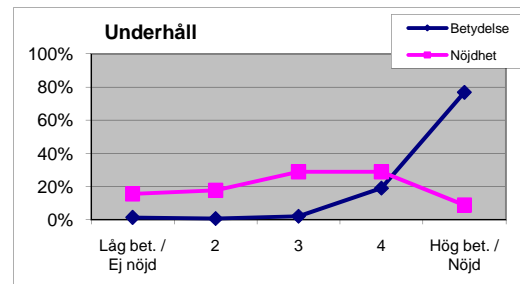
(t.ex. snöröjning, sopning)

	Antal svar	Fördelning
Låg betydelse	0	0%
2	1	2%
3	0	0%
4	13	28%
Hög betydelse	32	70%
Total:	46	100%

Nöjdhet med underhållet

(t.ex. snöröjning, sopning)

	Antal svar	Fördelning
Ej nöjd	7	16%
2	8	18%
3	13	29%
4	13	29%
Mycket nöjd	4	9%
Total:	45	100%



Medel: 4,7

Medel: 3,0

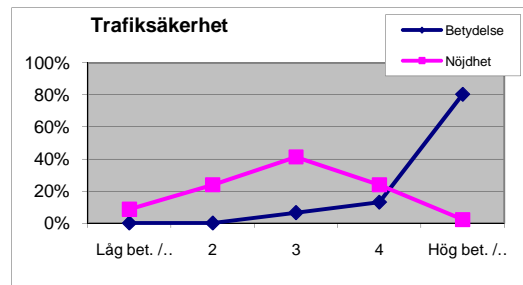
Gap: 1,7

Hur viktig är trafiksäkerhet (trygghet)

	Antal svar	Fördelning
Låg betydelse	0	0%
2	0	0%
3	3	7%
4	6	13%
Hög betydelse	37	80%
Total:	46	100%

Nöjdhet med trafiksäkerhet (trygghet)

	Antal svar	Fördelning
Ej nöjd	4	9%
2	11	24%
3	19	41%
4	11	24%
Mycket nöjd	1	2%
Total:	46	100%



Medel: 4,7

Medel: 2,9

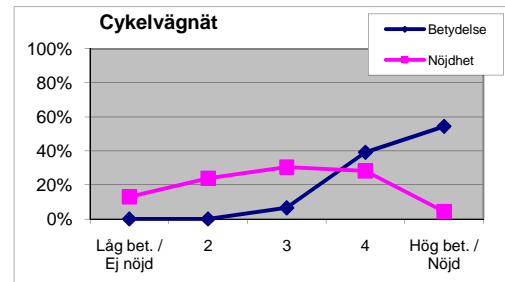
Gap: 1,9

Hur viktig är sammanhängande cykelvägnät

	Antal svar	Fördelning
Låg betydelse	0	0%
2	0	0%
3	3	7%
4	18	39%
Hög betydelse	25	54%
Total:	46	100%

Nöjdhet med sammanhängande cykelvägnät

	Antal svar	Fördelning
Ej nöjd	6	13%
2	11	24%
3	14	30%
4	13	28%
Mycket nöjd	2	4%
Total:	46	100%



Medel: 4,5

Medel: 2,9

Gap: 1,6

Finns det något mer din kommun kan göra för att underlätta för cyklister?

Karlskrona kommun skulle kunna visa att cykling är något positivt - relativt bra cykelvägar finns, men t.ex. starta en cykelkampanj
Karlskrona kommun Bredgatan Asfaltera helt ej inte bara lappa över hålen eftersom man sitter och hoppar på sadeln
Karlskrona kommun bör bygga ut cykelvägnätet till alla närliggande kransorter (även Jämjö / Sturkö).
Karlskrona kommun: Det är viktigt att sopa bort grus och löv så man inte kör omkull.
Karlskrona stad. Flertalet bilutfarter från tex parkeringar korsar cykelbanan + ouppmärksamma bilister = trafikfara. Bilister generellt tycker jag att cyklister ska samsas med bilar på vägen, inte cykla bland gående på cykelbanor som oftast är dåligt skötta.
Karlskrona Tydliggöra var cykelvägarna går (vid vägval, på trottoar eller inte, på vägen eller inte) Inte helt sällan leds man över på trottoarerna, rätt eller fel, en stor otydlighet och mer än en gång har fotgängare kommenterat att man är på trottoaren. I vissa korsningar finns inte cykelövergångar trots att det finns cykelväg. Cykelvägar tar plötsligt slut med konstiga övergångar ut i biltrafiken (hamnar på fel sida osv.)
Karlskrona. Allmän översyn för att öka trafiksäkerheten. Siktröjning, privata planteringar med buskar som skymmer sikt är ett problem.
Karlskrona. Bättre snöröjning
Karlskrona. Bättre underlag
Karlskrona. En hel del. Man upplever inte direkt att cykelvägarna är prioriterade utan det är fortfarande bilen som är viktigast. Vi har några kritiska ställen på min väg till jobbet som skulle behöva byggas om - en plankorsning med järnvägen som är
Karlskrona. Göra lagningarna av asfalten jämnare. Ofta är det otroligt skarpa kanter som cykeldäck har svårt att klara.
Karlskrona. hur mycket som helst, t ex målpunktsanalyser, företrädesrätt i korsningar för gång och cykel (se t ex runt Amiralen. sammanhängande cykelstråk.
Karlskrona. Lägg cykelvägar där det inte är mycket trafik alldeles intill.
Karlskrona. Massor, se ovan!
Karlskrona: 1. Linjer på alla gemensamma cykelvägar för att separera fotgängare från cyklister och tydliga symboler vilken del av vägen som är avsedd för fotgängare resp. cyklar. 2. Tilläggs skylt till bilarnas lämna företrädes skylt vid utfartsvägar m.m,
Karlskrona: En del cykelvägar tar slut utan förvarning. Det är visserligen en liten stad men på vissa håll, speciellt ytterområden, är det svårt att ta sig fram med cykel.
Karlskrona: Mer gång och cykelbanor utanför innerstan

Sölvesborgs kommun

När SydostTrampar hade avslutats i början av oktober 2010 genomfördes en undersökning. Undersökningen gjordes med hjälp av ett webbverktyg. Deltagarna fick svara på frågor om sig själva och sitt cyklande, vad de hade tyckt om kampanjen, synpunkter på kommunens cykelvägar etc.

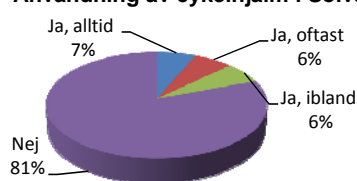
Samtliga svar som lämnats kan tas fram på läns- och kommunnivå. För de kommuner som gav sitt stöd genom partnerskap till SydostTrampar har deltagarnas svar sammanställts. Nedan presenteras svar från de som har angett att deras arbetsplats ligger i Sölvesborgs kommun.

Antalet deltagare i SydostTrampar 2010 från Sölvesborgs kommun var 99 personer, uppgiften kommer från inregistreringen. Antalet svar på enkätundersökningen där deltagarna svarade att deras arbetsplats låg i Sölvesborgs kommun var 31 personer, vilket innebär en svarsfrekvens på 31 %.

Användning av cykelhjälm under SydostTrampar?

	Antal svar	Fördelning
Ja, alltid	2	6%
Ja, oftast	2	6%
Ja, ibland	2	6%
Nej	25	81%
Total:	31	100%

Användning av cykelhjälm i Sölvesborg



Av deltagarna från Sölvesborgs kommun svarade endast 12 procent att de alltid eller oftast använder hjälm. Motsvarande svar för hela Sydostregionen var 31 procent.

Hur är förutsättningarna att cykla till din arbetsplats och att cykla i tjänsten?

	Bra	Dåligt	Finns ej	Vet inte	Totalt	
Cykelvägar	90%	10%	0%	0%	100%	n = 31
Cykelställ	68%	13%	16%	3%	100%	n = 31
Dusch	70%	13%	7%	10%	100%	n = 20
Lånecyklar	40%	7%	43%	10%	100%	n = 30
Underhåll av lånecyklar	17%	23%	40%	20%	100%	n = 30
Utlåning av cykelhjälm	10%	21%	48%	11%	90%	n = 29
Utlåning av regnställ	0%	18%	54%	29%	100%	n = 28

Deltagarna fick svara på hur förutsättningarna var för att cykla till arbetsplatsen och att cykla i tjänsten. Vid jämförelse med svaren från samtliga i sydostregionen ligger två av svaren bättre, en i linje med och tre sämre än värdena från sydostregionen.

Förutsättningarna utmärker sig med att vara betydligt sämre i Sölvesborg var:

Underhåll av lånecyklar 17 procent i Sölvesborg och 19 procent i sydostregionen

Utlåning av cykelhjälm 10 procent i Sölvesborg och 19 procent i sydostregionen

Utlåning av regnställ 0 procent i Sölvesborg och 7 procent i sydostregionen.

Betydelse och nöjdhet med faktorer som berör cykling i Sölvesborgs kommun

För att samla in synpunkter på hur bra eller dåliga förutsättningarna för cykling är i en kommun fick deltagarna bedöma ett antal faktorer. Faktorerna som bedömdes var cykelvägvisning, cykelvägarnas beläggning, cykelvägarnas belysning, cykelparkering, cykelvägarnas detaljutformning såsom kantstenar samt upp- och nerfarter, underhållet av cykelvägarna, trafiksäkerhet och slutligen sammanhängande cykelvägnät. De fick ange om dessa faktorer var viktiga eller oviktiga för dem. I grafen kallas det för *betydelse*. De fick sedan ange hur nöjda eller missnöjda de var med dessa. I grafen kallas det *nöjdhet*.

GAP-analys

När man ska tolka resultaten bör man först observera faktorns betydelse och sedan hur nöjdheten är. För att underlätta har medelvärdet beräknats. Ett högt medel betyder att faktorn är av stor betydelse eller att nöjdheten är stor. Skillnaden mellan medelbetyget för betydelse och nöjdhet kallas för GAP. Är GAP:et mindre än 0,5 kan man anse att faktorn tillgodoses tillräckligt. Är GAP:et större än 1,0 behöver man arbeta, göra åtgärder, för den faktorn. Riktvärdena i GAP-analysen är hämtade från en metod som utvecklades i EU-projektet PIRATE 2001.

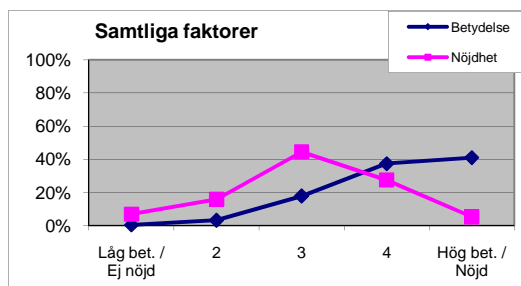
Faktorn med störst gap i Sölvesborgs kommun var underhåll med ett gap på 1,6. För hela sydostregionen var det gapet 1,7. Det minsta gapet i Sölvesborg kommun var på 0,7 och fanns för vägvisningen, cykelparkering och detaljutformning.

Hur viktig är samtliga faktorer

	Antal svar	Fördelning
Låg betydelse	1	0%
2	8	3%
3	44	18%
4	92	37%
Hög betydelse	101	41%
Total:	246	100%

Nöjdhet med samtliga faktorer

	Antal svar	Fördelning
Ej nöjd	17	7%
2	39	16%
3	110	45%
4	68	28%
Mycket nöjd	13	5%
Total:	247	100%



Medel: 4,2

Medel: 3,1

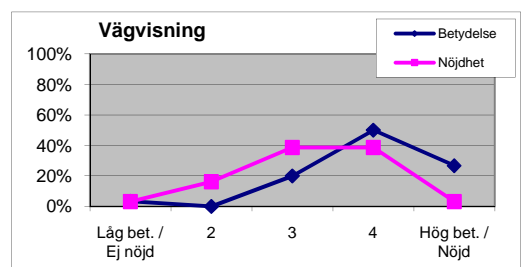
Gap: 1,1

Hur viktig är vägvisningen

	Antal svar	Fördelning
Låg betydelse	1	3%
2	0	0%
3	6	20%
4	15	50%
Hög betydelse	8	27%
Total:	30	100%

Nöjdhet med vägvisningen

	Antal svar	Fördelning
Ej nöjd	1	3%
2	5	16%
3	12	39%
4	12	39%
Mycket nöjd	1	3%
Total:	31	100%



Medel: 4,0

Medel: 3,2

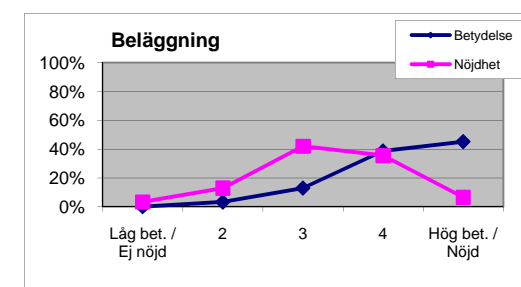
Gap: 0,7

Hur viktig är beläggningen

	Antal svar	Fördelning
Låg betydelse	0	0%
2	1	3%
3	4	13%
4	12	39%
Hög betydelse	14	45%
Total:	31	100%

Nöjdhet med beläggningen

	Antal svar	Fördelning
Ej nöjd	1	3%
2	4	13%
3	13	42%
4	11	35%
Mycket nöjd	2	6%
Total:	31	100%



Medel: 4,3

Medel: 3,3

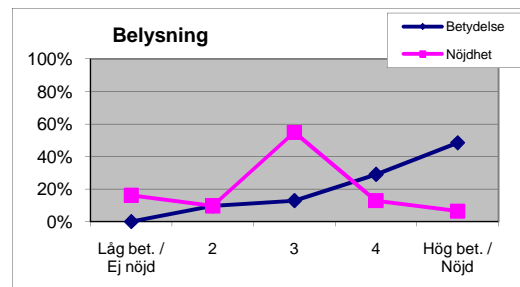
Gap: 1,0

Hur viktig är belysningen

	Antal svar	Fördelning
Låg betydelse	0	0%
2	3	10%
3	4	13%
4	9	29%
Hög betydelse	15	48%
Total:	31	100%

Nöjdhet med belysningen

	Antal svar	Fördelning
Ej nöjd	5	16%
2	3	10%
3	17	55%
4	4	13%
Mycket nöjd	2	6%
Total:	31	100%



Medel: 4,2

Medel: 2,8

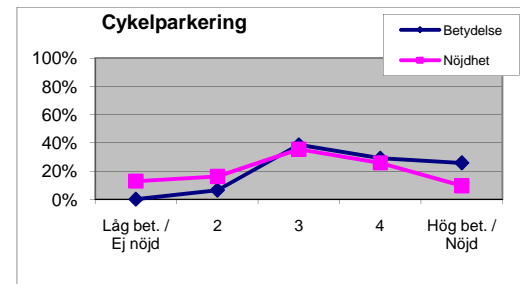
Gap: 1,3

Hur viktig är cykelparkeringen

	Antal svar	Fördelning
Låg betydelse	0	0%
2	2	6%
3	12	39%
4	9	29%
Hög betydelse	8	26%
Total:	31	100%

Nöjdhet med cykelparkeringen

	Antal svar	Fördelning
Ej nöjd	4	13%
2	5	16%
3	11	35%
4	8	26%
Mycket nöjd	3	10%
Total:	31	100%



Medel: 3,7

Medel: 3,0

Gap: 0,7

Hur viktig är detaljutformn.

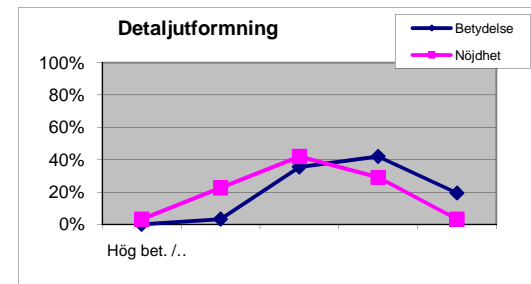
(Kantsten, upp- och nerfarter etc.)

	Antal svar	Fördelning
Låg betydelse	0	0%
2	1	3%
3	11	35%
4	13	42%
Hög betydelse	6	19%
Total:	31	100%

Nöjdhet med detaljutformn.

(Kantsten, upp- och nerfarter etc.)

	Antal svar	Fördelning
Ej nöjd	1	3%
2	7	23%
3	13	42%
4	9	29%
Mycket nöjd	1	3%
Total:	31	100%



Medel: 3,8

Medel: 3,1

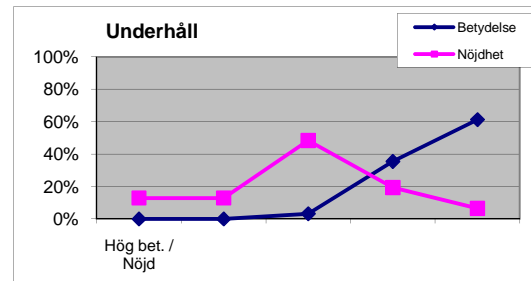
Gap: 0,7

Hur viktigt är underhållet (t.ex. snöröjning, sopning)

	Antal svar	Fördelning
Låg betydelse	0	0%
2	0	0%
3	1	3%
4	11	35%
Hög betydelse	19	61%
Total:	31	100%

Nöjdhet med underhållet (t.ex. snöröjning, sopning)

	Antal svar	Fördelning
Ej nöjd	4	13%
2	4	13%
3	15	48%
4	6	19%
Mycket nöjd	2	6%
Total:	31	100%



Medel: 4,6

Medel: 2,9

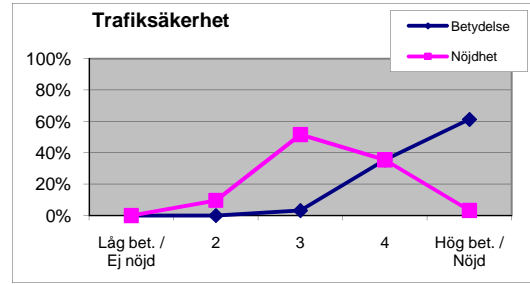
Gap: 1,6

Hur viktig är trafiksäkerhet (trygghet)

	Antal svar	Fördelning
Låg betydelse	0	0%
2	0	0%
3	1	3%
4	11	35%
Hög betydelse	19	61%
Total:	31	100%

Nöjdhet med trafiksäkerhet (trygghet)

	Antal svar	Fördelning
Ej nöjd	0	0%
2	3	10%
3	16	52%
4	11	35%
Mycket nöjd	1	3%
Total:	31	100%



Medel: 4,6

Medel: 3,3

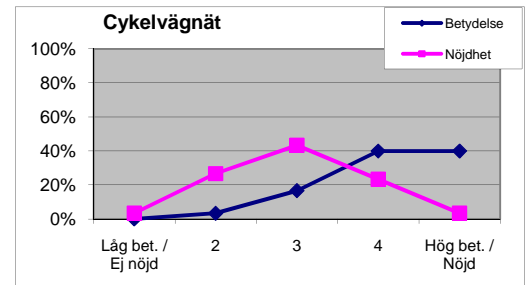
Gap: 1,3

Hur viktig är sammanhängande cykelvägnät

	Antal svar	Fördelning
Låg betydelse	0	0%
2	1	3%
3	5	17%
4	12	40%
Hög betydelse	12	40%
Total:	30	100%

Nöjdhet med sammanhängande cykelvägnät

	Antal svar	Fördelning
Ej nöjd	1	3%
2	8	27%
3	13	43%
4	7	23%
Mycket nöjd	1	3%
Total:	30	100%



Medel: 4,2

Medel: 3,0

Gap: 1,2

Finns det något mer din kommun kan göra för att underlätta för cyklister?

Sölvesborg belysning på cykelvägar samt snöröjning
Sölvesborg Fler cykelvägar, bättre skyltning av cykelvägar fr.a. inne i stan.
Sölvesborg Man bör göra en bra inventering ang. nuvarande cykelvägar, bl.a. belysning underhåll, innan nya cykelvägar planeras, endast Snabbhanegatans planering att skilja bilar från cyklar bör gå före.
Sölvesborg: Göra flera cykelvägar.
Sölvesborg: Mjällby skola. Det finns ett par ställen där man är skyddad för bilisterna och det är farligt att korsa vägen där. Huvuddelen av sträckan Sölvesborg-Mjällby skola går på en gammal banvall och den är utmärkt att cykla på, fransett lite dålig beläggning på vissa ställen. Dock korsar man en större väg (Hälleviksvägen) och där kör många som om det vore en tävlingsbana. Jag skulle vilja att man överhuvudtaget visar mer hänsyn till cyklister. Och på bilvägarna skulle det kunna sättas upp skyltar där det står "Korsande cykelväg" och kanske t.o.m. sänka farten vid dessa korsningar. Ett annat problem som var synnerligen aktuellt förra vintern var snöröjningen eller ibland brist på snöröjning. Kommer det några snöflingor så genast kommer plogbilar och saltbilar ut medan cylebanorna har låg prioritet. Komme det ca 5 cm blötsnö som senare fryser så får man cykla på den spåriga issnön tills det töar. Om det har snöat och man har plogat så är man nöjd. Om det senare blåser upp så att snön flyker igen så gör man inget åt det. Man skulle önska att de bestämmande tjänstemännen titta på väderleksprognosen!
Sölvesborgs kommun borde bättra beläggningen, speciellt efter "vägarbete". Ska inte behöva ta flera år att göra i ordning efter arbete.
Sölvesborgs kommun Fler och mer sammanhängande cykelvägnät. Bättre belysning. Underhåll vintertid
Sölvesborgs kommun, mer belysning på cykel vägen
Sölvesborgs kommun. Utöka mängden av och koppla ihop cykelvägar.
Sölvesborgs komun : gatubelysning

Oskarshamns kommun

När SydostTrampar hade avslutats i början av oktober 2010 genomfördes en undersökning. Undersökningen gjordes med hjälp av ett webbverktyg. Deltagarna fick svara på frågor om sig själva och sitt cyklande, vad de hade tyckt om kampanjen, synpunkter på kommunens cykelvägar etc.

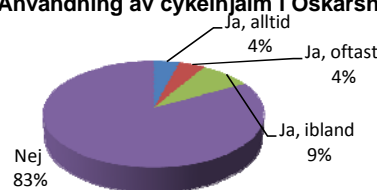
Samtliga svar som lämnats kan tas fram på läns- och kommunnivå. För de kommuner som gav sitt stöd genom partnerskap till SydostTrampar har deltagarnas svar sammanställts. Nedan presenteras svar från de som har angett att deras arbetsplats ligger i Oskarshamns kommun.

Antalet deltagare i SydostTrampar 2010 från Oskarshamns kommun var 148 personer, uppgiften kommer från inregistreringen. Antalet svar på enkätundersökningen där deltagarna svarade att deras arbetsplats låg i Oskarshamns kommun var 47 personer, vilket innebär en svarsfrekvens på 32 %.

Användning av cykelhjälm under SydostTrampar?

	Antal svar	Fördelning
Ja, alltid	2	4%
Ja, oftast	2	4%
Ja, ibland	4	9%
Nej	39	83%
Totalt:	47	100%

Användning av cykelhjälm i Oskarshamn



Av deltagarna från Oskarshamns kommun svarade endast 8 procent att de alltid eller oftast använder hjälm. Motsvarande svar för hela Sydostregionen var 31 procent.

Hur är förutsättningarna att cykla till din arbetsplats och att cykla i tjänsten?

	Bra	Dåligt	Finns ej	Vet inte	Totalt	
Cykelvägar	87%	6%	4%	2%	100%	n = 47
Cykelställ	60%	33%	7%	0%	100%	n = 45
Dusch	66%	14%	14%	7%	100%	n = 44
Lånecyklar	43%	4%	45%	9%	100%	n = 47
Underhåll av lånecyklar	29%	16%	44%	11%	100%	n = 45
Utlåning av cykelhjälm	33%	9%	44%	13%	100%	n = 45
Utlåning av regnställ	2%	16%	70%	12%	100%	n = 43

Deltagarna fick svara på hur förutsättningarna var för att cykla till arbetsplatsen och att cykla i tjänsten. Vid jämförelse med svaren från samtliga i sydostregionen ligger fem av svaren bättre, en i linje med och en sämre än värdena från sydostregionen.

Förutsättningarna som utmärker sig med att vara betydligt sämre i Oskarshamn var:

Utlåning av regnställ 2 procent i Oskarshamn och 7 procent i sydostregionen.

Betydelse och nöjdhet med faktorer som berör cykling i Oskarshamns kommun

För att samla in synpunkter på hur bra eller dåliga förutsättningarna för cykling är i en kommun fick deltagarna bedöma ett antal faktorer. Faktorerna som bedömdes var cykelvägvisning, cykelvägarnas beläggning, cykelvägarnas belysning, cykelparkering, cykelvägarnas detaljutformning såsom kantstenar samt upp- och nerfarter, underhållet av cykelvägarna, trafiksäkerhet och slutligen sammanhängande cykelvägnät. De fick ange om dessa faktorer var viktiga eller oviktiga för dem. I grafen kallas det för *betydelse*. De fick sedan ange hur nöjda eller missnöjda de var med dessa. I grafen kallas det *nöjdhet*.

GAP-analys

När man ska tolka resultaten bör man först observera faktorns betydelse och sedan hur nöjdheten är. För att underlätta har medelvärdet beräknats. Ett högt medel betyder att faktorn är av stor betydelse eller att nöjdheten är stor. Skillnaden mellan medelbetyget för betydelse och nöjdhet kallas för GAP. Är GAP:et mindre än 0,5 kan man anse att faktorn tillgodoses tillräckligt. Är GAP:et större än 1,0 behöver man arbeta, göra åtgärder, för den faktorn. Riktvärdena i GAP-analysen är hämtade från en metod som utvecklades i EU-projektet PIRATE 2001.

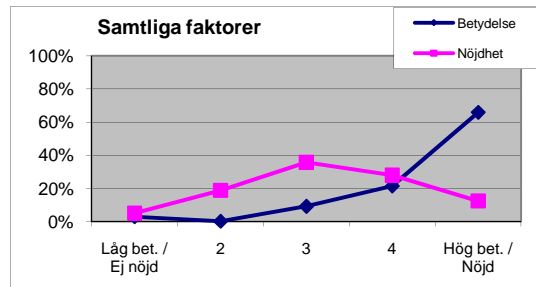
Faktorn med störst gap i Oskarshamns kommun var Underhåll med ett gap på 1,6. För hela sydostregionen var det gapet 1,7. Det minsta gapet i Oskarshamns kommun fanns för vägvisningen på 0,7.

Hur viktig är samtliga faktorer

	Antal svar	Fördelning
Låg betydelse	11	3%
2	1	0%
3	34	9%
4	79	22%
Hög betydelse	242	66%
Total:	367	100%

Nöjdhet med samtliga faktorer

	Antal svar	Fördelning
Ej nöjd	18	5%
2	68	19%
3	129	36%
4	101	28%
Mycket nöjd	45	12%
Total:	361	100%



Medel: 4,5

Medel: 3,2

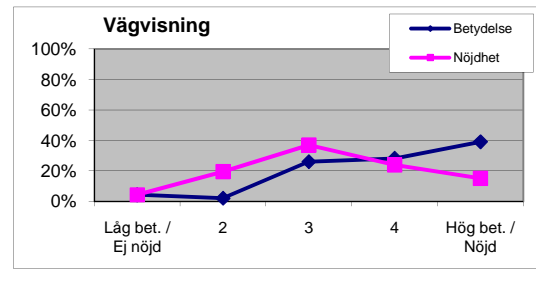
Gap: 1,2

Hur viktig är vägvisningen

	Antal svar	Fördelning
Låg betydelse	2	4%
2	1	2%
3	12	26%
4	13	28%
Hög betydelse	18	39%
Total:	46	100%

Nöjdhet med vägvisningen

	Antal svar	Fördelning
Ej nöjd	2	4%
2	9	20%
3	17	37%
4	11	24%
Mycket nöjd	7	15%
Total:	46	100%



Medel: 4,0

Medel: 3,3

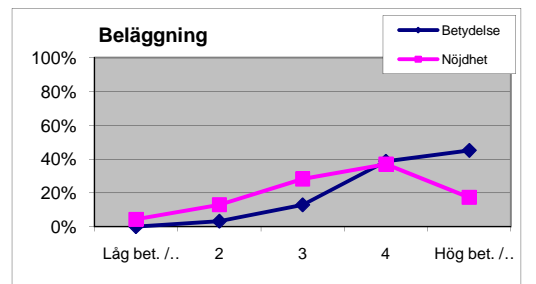
Gap: 0,7

Hur viktig är beläggningen

	Antal svar	Fördelning
Låg betydelse	2	4%
2	0	0%
3	0	0%
4	13	28%
Hög betydelse	31	67%
Total:	46	100%

Nöjdhet med beläggningen

	Antal svar	Fördelning
Ej nöjd	2	4%
2	6	13%
3	13	28%
4	17	37%
Mycket nöjd	8	17%
Total:	46	100%



Medel: 4,5

Medel: 3,5

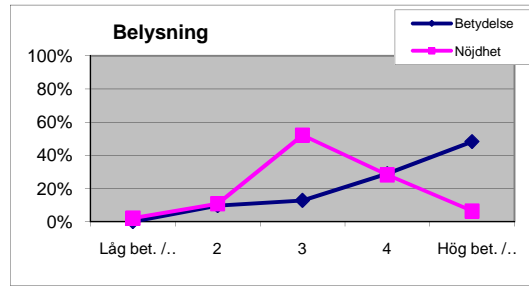
Gap: 1,0

Hur viktig är belysningen

	Antal svar	Fördelning
Låg betydelse	1	2%
2	0	0%
3	1	2%
4	4	9%
Hög betydelse	40	87%
Total:	46	100%

Nöjdhet med belysningen

	Antal svar	Fördelning
Ej nöjd	1	2%
2	5	11%
3	24	52%
4	13	28%
Mycket nöjd	3	7%
Total:	46	100%



Medel: 4,8

Medel: 3,3

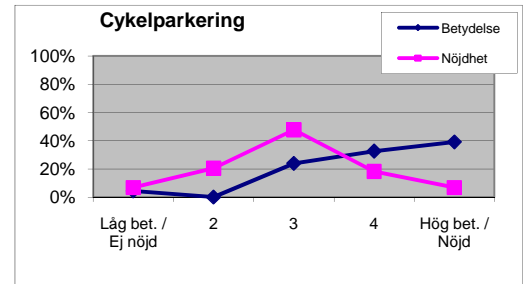
Gap: 1,5

Hur viktig är cykelparkeringen

	Antal svar	Fördelning
Låg betydelse	2	4%
2	0	0%
3	11	24%
4	15	33%
Hög betydelse	18	39%
Total:	46	100%

Nöjdhet med cykelparkeringen

	Antal svar	Fördelning
Ej nöjd	3	7%
2	9	20%
3	21	48%
4	8	18%
Mycket nöjd	3	7%
Total:	44	100%



Medel: 4,0

Medel: 3,0

Gap: 1,0

Hur viktig är detaljutformn.

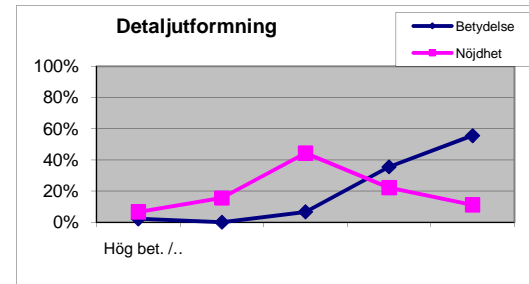
(Kantsten, upp- och nerfarter etc.)

	Antal svar	Fördelning
Låg betydelse	1	2%
2	0	0%
3	3	7%
4	16	36%
Hög betydelse	25	56%
Total:	45	100%

Nöjdhet med detaljutformn.

(Kantsten, upp- och nerfarter etc.)

	Antal svar	Fördelning
Ej nöjd	3	7%
2	7	16%
3	20	44%
4	10	22%
Mycket nöjd	5	11%
Total:	45	100%



Medel: 4,4

Medel: 3,2

Gap: 1,3

Hur viktigt är underhållet

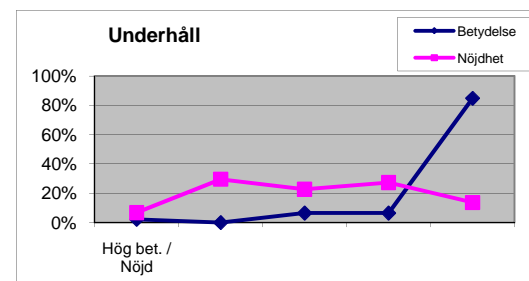
(t.ex. snöröjning, sopning)

	Antal svar	Fördelning
Låg betydelse	1	2%
2	0	0%
3	3	7%
4	3	7%
Hög betydelse	39	85%
Total:	46	100%

Nöjdhet med underhållet

(t.ex. snöröjning, sopning)

	Antal svar	Fördelning
Ej nöjd	3	7%
2	13	30%
3	10	23%
4	12	27%
Mycket nöjd	6	14%
Total:	44	100%



Medel: 4,7

Medel: 3,1

Gap: 1,6

Hur viktig är trafiksäkerhet (trygghet)

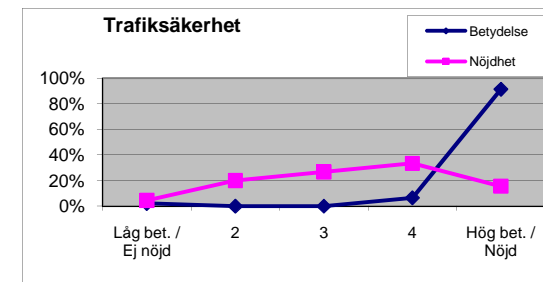
	Antal svar	Fördelning
Låg betydelse	1	2%
2	0	0%
3	0	0%
4	3	7%
Hög betydelse	42	91%
Total:	46	100%

Medel: 4,8

Nöjdhet med trafiksäkerhet (trygghet)

	Antal svar	Fördelning
Ej nöjd	2	4%
2	9	20%
3	12	27%
4	15	33%
Mycket nöjd	7	16%
Total:	45	100%

Medel: 3,4



Gap: 1,5

Hur viktig är sammanhängande cykelvägnät

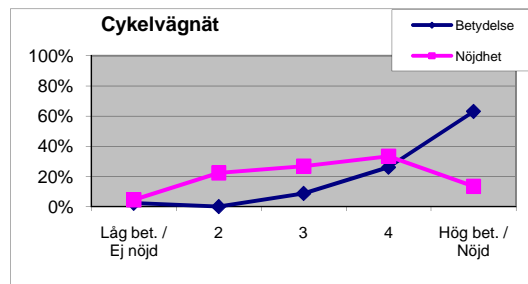
	Antal svar	Fördelning
Låg betydelse	1	2%
2	0	0%
3	4	9%
4	12	26%
Hög betydelse	29	63%
Total:	46	100%

Medel: 4,5

Nöjdhet med sammanhängande cykelvägnät

	Antal svar	Fördelning
Ej nöjd	2	4%
2	10	22%
3	12	27%
4	15	33%
Mycket nöjd	6	13%
Total:	45	100%

Medel: 3,3



Gap: 1,2

Finns det något mer din kommun kan göra för att underlätta för cyklister?

Oskarshamn Sandning och saltning innan kl 6.00 vintertid
Oskarshamn Underhåll Skeppet
Oskarshamn. Gör cykelväg till stora arbetsplatser t.ex OKG.
Oskarshamn. Jag tycker dom börjar göra iordning våra cykelvägar till det bättre.
Oskarshamn: Bättre underhåll, fler cykelvägar, bättre belysning
Oskarshamn: Cykelväg hela vägen från Simpevarp till Oskarshamn!

Olofströms kommun

Tingsryds kommun

Torsås kommun

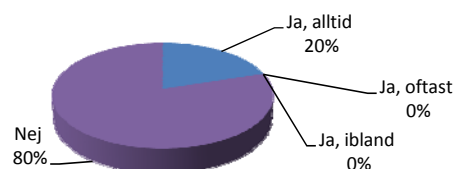
Enligt överenskommelsen med de kommuner som genom ett partnerskap gav ett stöd för att genomföra SydostTrampar 2010 skulle deltagarnas svar från respektive kommun särredovisas. Dessvärre var det några kommuner vars deltagare inte svarade i någon större omfattning på undersökningen. De kommunerna var Olofströms kommun, Tingsryds kommun och Torsås kommun. För de kommunerna har inte deltagarnas svar särredovisats. Undantaget är hjälmanvändningen.

	Deltagare	Svar	Svars frekvens
Olofströms kommun	32	10	31%
Tingsryds kommun	27	10	37%
Torsås kommun	0	0	0%

Användning av cykelhjälm under SydostTrampar?

	Antal svar	Fördelning
Ja, alltid	2	20%
Ja, oftast	0	0%
Ja, ibland	0	0%
Nej	8	80%
Total:	10	100%

Användning av cykelhjälm i Olofström

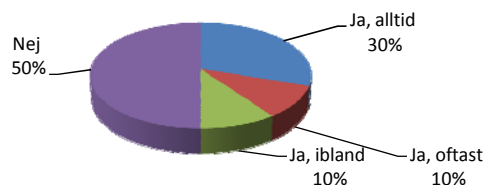


Av deltagarna från Olofströms kommun svarade endast 20 procent att de alltid och 0 procent oftast använder hjälm, dvs totalt 20 procent. Motsvarande svar för hela Sydostregionen var 31 procent.

Användning av cykelhjälm under SydostTrampar?

	Antal svar	Fördelning
Ja, alltid	3	30%
Ja, oftast	1	10%
Ja, ibland	1	10%
Nej	5	50%
Total:	10	100%

Användning av cykelhjälm i Tingsryds



Av deltagarna från Tingsryds kommun svarade endast 30 procent att de alltid och 10 procent oftast använder hjälm, dvs totalt 40 procent. Motsvarande svar för hela Sydostregionen var 31 procent.

ENERGIKONTOR SYDOST är ett regionalt informations- och utvecklingscenter och en lokal resurs inom energisektorn. Målen är minskad klimatpåverkan och regional utveckling genom en satsning på förnybara energikällor och energieffektivisering. Våra projekt sker i nära samarbete med den offentliga sektorn i sydöstra Sverige, myndigheter och europeiska partners. Läs mer på www.energikontorsydost.se

